

2023

大分県黒毛和種

種雄牛



「安白清」

去勢平均 BMS No. 10.4 歴代1位

公益社団法人 大分県畜産協会

監修：大分県農林水産研究指導センター畜産研究部

【用語の解説】

・ 遺伝病

現在、黒毛和種で遺伝子診断が可能な遺伝病には次のものがあります。

- ・バンド3欠損症(B3)
- ・血液凝固第13因子欠損症(FI3)
- ・クローニン16欠損症(CL16)
- ・モリブデン補酵素欠損症(MCSU)
- ・IARS異常症(IARS)
- ・チェディアック・ヒガシ症候群(CHS)
- ・前肢帯筋異常症(FMA)
- ・メラニン細胞刺激ホルモン受容体(MSHR)
- ・眼球形成異常症(MOD)
- ・バーター症候群I型(BASI) ※(-):正常、(+):保因

※上記の遺伝病は単純劣勢遺伝様式をとります。保因種雄牛を交配する際は、同病の保因が疑われる雌牛を避けることで、発症を防ぐことができます。

・ 体高

令和5年5月12日現在の体高を表示しています。

・ 直接検定DG

直接検定期間112日間の1日当たり増体量を表示しています。

・ 育種価評価(BV)

子牛が生まれつき親から授かった遺伝的能力のことで、下表に示す平均値から、どの程度優れているか(劣っているか)を数値で表したものです。

通常、後代の成績と血統情報から統計遺伝学的に算出して「**推定育種価**」として表記しますが、算出出来ない場合は、両親の育種価から計算した「**期待育種価**」や祖父母の育種価から計算した「**期待の期待育種価**」などで表されることもあります。

大分県では、(公社)全国和牛登録協会の計算した育種価を採用しており、本パンフレットには、枝肉の6形質(枝肉重量、ロース芯面積、バラ厚、皮下脂肪厚、歩留基準値、脂肪交雑基準値)の育種価を掲載しています。

● 参考:各形質の平均値(令和5年4月実施、n=175,146)

形質	平均値	遺伝率
枝肉重量 (kg)	457.06	0.390
ロース芯面積 (cm ²)	56.04	0.534
バラの厚さ (cm)	7.51	0.383
皮下脂肪厚 (cm)	2.83	0.572
歩留基準値 (%)	73.46	0.646
脂肪交雑基準値	1.71	0.614

● 参考:脂肪交雑基準及び等級の関係

BMS No.	No.1	No.2	No.3	No.4	No.5	No.6	No.7	No.8	No.9	No.10	No.11	No.12
脂肪交雑基準値	0	0+	1-	1	1+	2-	2	2+	3-	3	4	5
上記値を数値化	0	0.33	0.67	1	1.33	1.67	2	2.33	2.67	3	4	5

※公益社団法人全国和牛登録協会では、脂肪交雑の評価をBMSNo. の1~12までの数値ではなく、脂肪交雑基準値を用いて0~5までの数値で行っている事から、種雄牛等の推定育種価もその値で表記しています。

下段は脂肪交雑基準値を数値化したものであり、BMS No. 3は0.67、BMS No. 8は2.33に該当します。

・ 産肉能力検定

大分県では、(公社)全国和牛登録協会の定める産肉能力検定のうち、以下に示す2種類の検定を実施しています。

① 直接検定法

候補種雄牛を同一条件下で112日間飼育し、増体量や採食量等を測定することで、主に発育能力や飼料効率の判定を行います。大分県では、年間10頭程度の候補種雄牛について直接検定を実施しています。

② 現場後代検定法

直接検定で選抜された候補種雄牛の産子(後代)15頭以上を、複数箇所の肥育施設にて肥育し、その成績から候補種雄牛の産肉能力を調査します。

大分県では、種雄牛1頭につき産子17頭の肥育を原則として、年間4セットの現場後代検定を実施しています。

・ 近交係数

1頭の牛が両親から受け継いだ遺伝子に、どれだけ共通祖先から伝わってきた遺伝子が存在するかを表した係数で、近親交配の程度を示す指標となります。

係数の目安としては、親子交配の産子の近交係数は少なくとも25以上、兄弟交配では12.5以上となります。

・ 遺伝的寄与率

その牛の血統の中で、ある特定の祖先がどの程度を占めているかを表した指標です。遺伝的寄与率を算出することにより、見かけ上の血統構成ではなく、遺伝学的にどの系統に属するのかわかる目安となります。

本パンフレットでは、始祖牛として以下の種雄牛を選定し、各々に対する遺伝的寄与率を一覧表として記載しています。

気高系・栄光系	…「平茂勝」「隆美」「金幸」
東豊系	…「福鶴57」
藤良系	…「糸福」「糸竜」「北国7の8」
但馬系	…「安美土井」「菊則土井」「茂金波」「安福(宮崎)」
栄竜系	…「千代」

・ ゲノム育種価評価

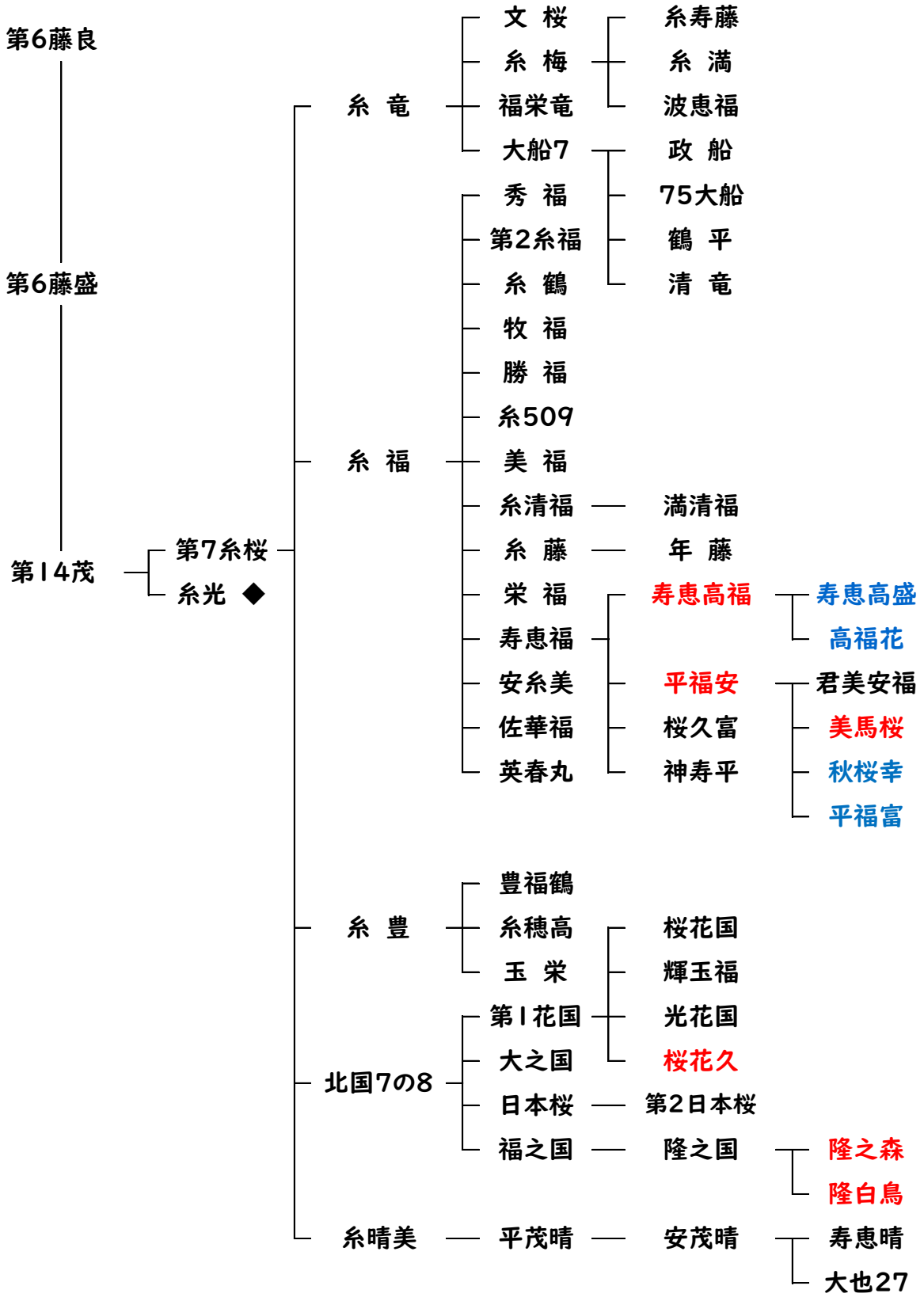
牛の個体間で遺伝子を比較したときに、約0.1%の割合で塩基配列が異なり、このような遺伝子の個体差をSNPs(一塩基多型)といいます。肥育牛のSNPsのパターンと枝肉成績を収集し、これらのデータを基に種雄牛及び繁殖雌牛等の遺伝的能力を数値化します。従来の方法に比べ、早期に産肉能力を予測することが可能です。

●種雄牛系統図：藤良系（系桜系）

赤字：主要種雄牛

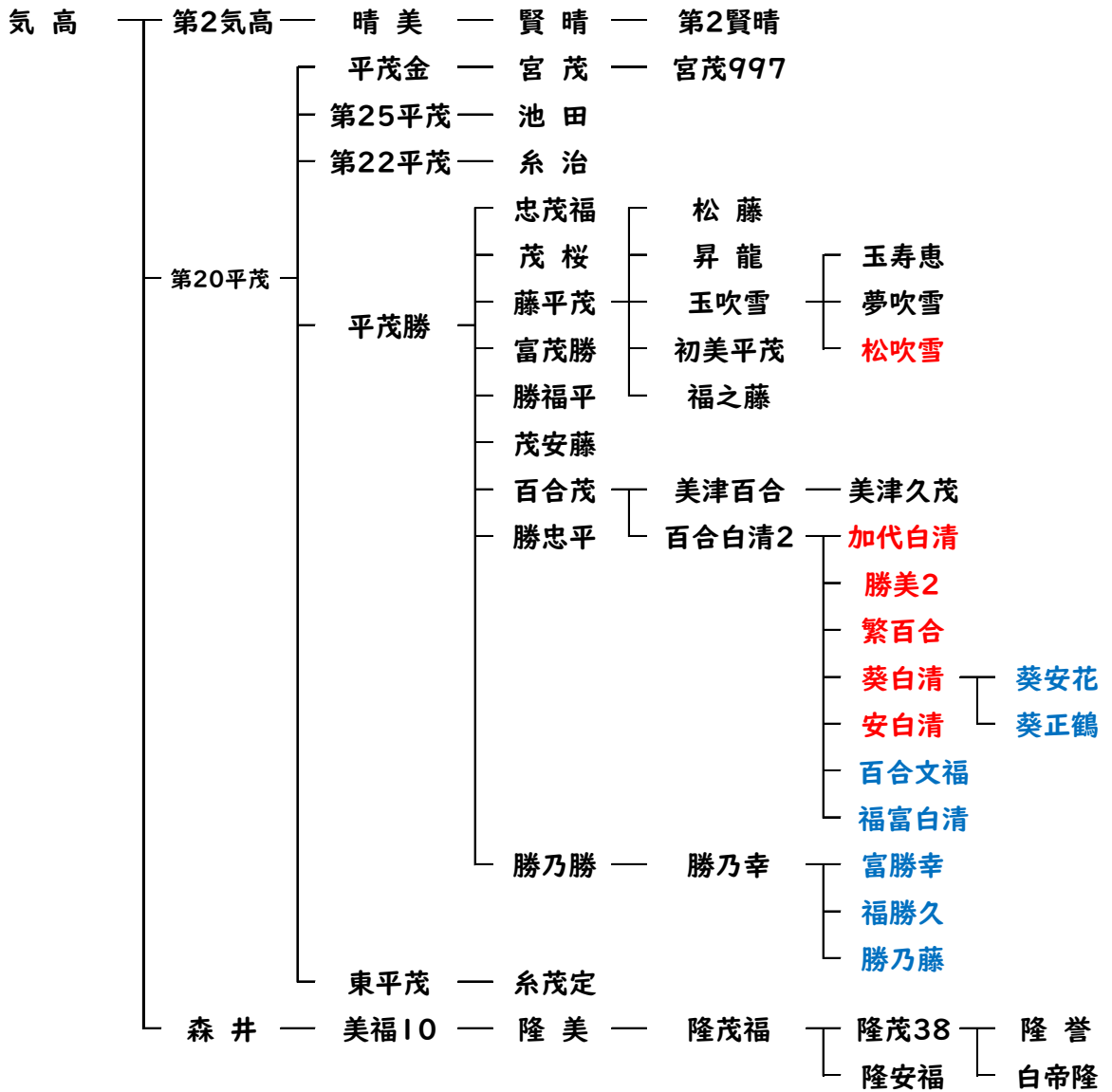
青字：現場後代検定未終了牛

藤良系（系桜系）



●種雄牛系統図：気高系・栄光系

気高系



栄光系

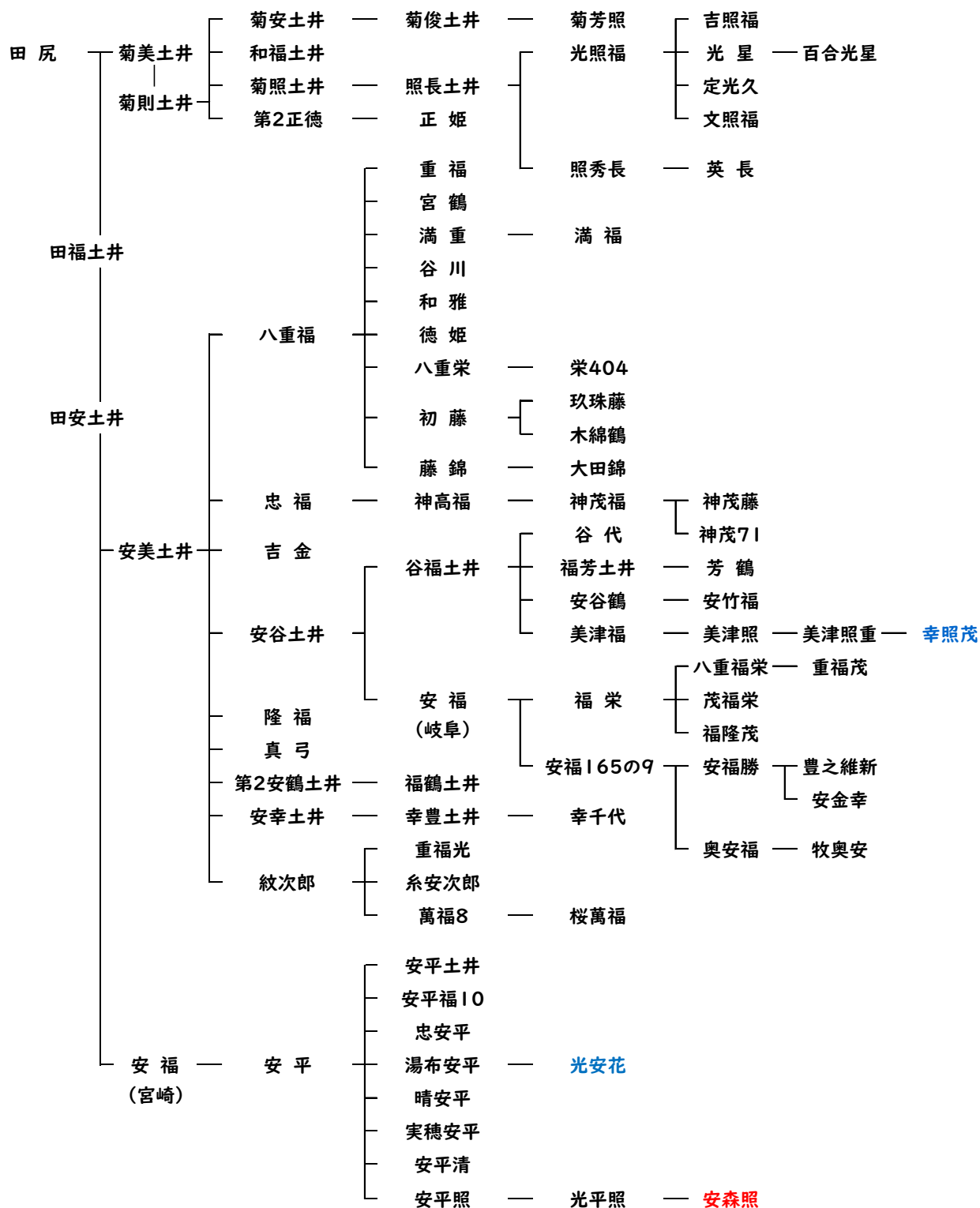
栄光 — 第5栄光 — 金水9 — 金徳 — 金幸 — 喜実金

●種雄牛系統図：但馬系（菊美系・中土井系）

赤字：主要種雄牛

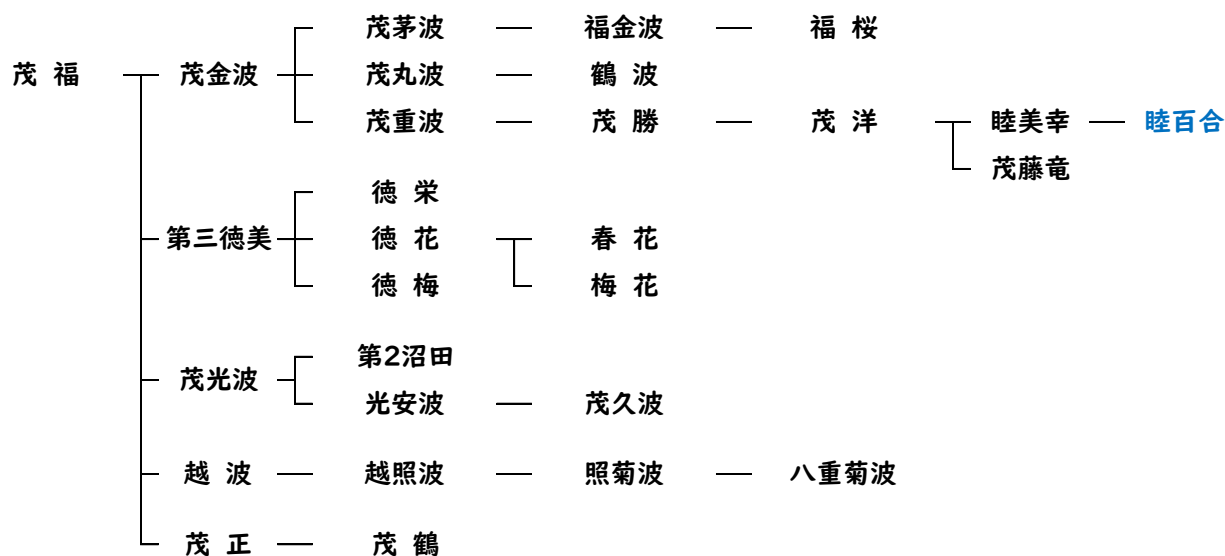
青字：現場後代検定未終了牛

但馬系（菊美系・中土井系）



●種雄牛系統図：但馬系（熊波系）・東豊系・栄竜系

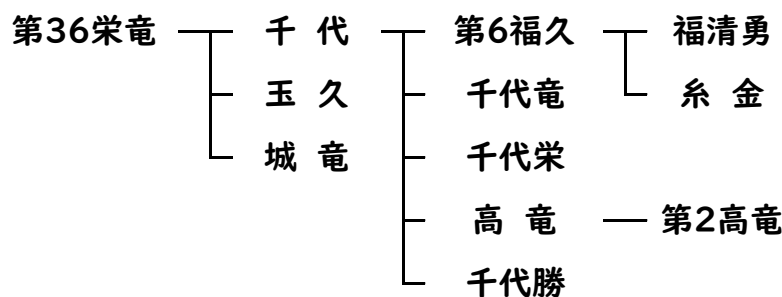
但馬系（熊波系）



東豊系



栄竜系



●大分県主要種雄牛の推定育種価（令和5年4月評価）

名号	枝肉重量 (kg)	ロース芯面積 (cm ²)	バラ厚 (cm)	皮下脂肪厚 (cm)	歩留基準値	脂肪交雑 基準値	掲載ページ
安白清	86.7	17.3	1.6	-1.2	3.4	3.60	11
	H	B	H	H	A	H	
葵白清	95.5	21.1	1.7	-0.4	3.1	3.13	13
	H	A	H	C	A	H	
加代白清	119.2	31.4	2.3	-0.5	4.7	3.38	15
	H	H	H	C	H	H	
繁百合	68.2	18.5	1.6	-1.7	4.3	3.22	17
	A	B	H	H	H	H	
松吹雪	116.1	14.4	0.9	0.5	0.6	2.83	21
	H	C	B	C	C	A	
勝美2	115.0	18.7	1.6	-1.2	3.2	1.92	25
	H	B	H	H	A	C	
安森照	15.6	20.9	0.5	-0.2	3.1	2.63	22
	C	A	C	C	B	A	
桜花久	99.0	22.6	1.0	-0.8	3.1	2.68	19
	H	A	A	B	B	A	
美馬桜	28.7	19.4	0.7	-1.1	3.6	2.90	20
	C	A	C	A	A	H	
隆白鳥	76.1	19.9	1.4	-0.3	2.9	2.19	23
	A	A	H	C	B	C	
平福安	34.3	20.3	0.7	-0.3	3.0	2.64	24
	C	A	C	C	B	A	
隆之森	51.3	13.3	1.9	-0.6	3.0	3.10	25
	B	C	H	B	B	H	

※Hは県内上位1/10以上、Aは上位1/4以上かつ1/10未満、Bは平均以上かつ上位1/4未満、Cは平均未満。
 （（公社）全国和牛登録協会がA表記したもののうち、上位1/10以上を畜産研究部独自でH表記として分類）

●現場後代検定調査牛肥育成績 (去勢平均)

名号	枝肉重量 (kg)	ロース芯面積 (cm ²)	バラ厚 (cm)	皮下脂肪厚 (cm)	歩留基準値	BMS No.	検定頭数		掲載ページ
							去勢	雌	
安白清	533.9	69.8	9.1	2.1	76.0	10.4	8	8	11
葵白清	538.9	63.5	8.9	3.1	74.2	10.1	11	6	13
加代白清	546.8	78.8	8.9	3.0	76.1	9.9	10	6	15
繁百合	507.4	61.8	8.5	2.3	74.7	8.2	10	7	17
松吹雪	530.0	62.9	8.1	2.8	73.8	8.7	10	6	21
勝美2	548.2	67.1	8.9	2.5	75.0	7.7	13	5	25
安森照	497.4	62.1	7.9	3.0	73.9	8.1	8	8	22
桜花久	539.8	77.1	8.3	2.4	76.1	9.3	10	6	19
美馬桜	517.6	68.0	8.6	2.6	75.2	8.0	10	5	20
隆白鳥	507.0	63.5	8.8	2.5	74.9	7.9	15	7	23
平福安	506.6	63.6	7.7	3.5	73.4	7.9	9	6	24
隆之森	507.9	60.2	8.9	3.1	74.1	8.0	12	4	25

●ゲノム育種価順位表(上位20頭)

赤字:主要種雄牛

青字:現場後代検定未終了牛

順位	枝肉重量
1	加代白清
2	桜花久
3	勝美2
4	幸照茂
5	勝乃藤
6	富勝幸
7	隆白鳥
8	葵白清
9	福富白清
10	平福富
11	寿恵高盛
12	睦百合
13	秋桜幸
14	葵正鶴
15	百合文福
16	繁百合
17	葵安花
18	光安花
19	隆之森
20	高福花

順位	ロース芯面積
1	幸照茂
2	加代白清
3	富勝幸
4	秋桜幸
5	勝乃藤
6	桜花久
7	睦百合
8	安森照
9	百合文福
10	光安花
11	葵正鶴
12	平福富
13	平福安
14	隆白鳥
15	勝美2
16	葵白清
17	葵安花
18	美馬桜
19	繁百合
20	福富白清

順位	バラ厚
1	加代白清
2	福富白清
3	睦百合
4	葵白清
5	勝乃藤
6	勝美2
7	富勝幸
8	隆白鳥
9	繁百合
10	百合文福
11	葵正鶴
12	幸照茂
13	福勝久
14	桜花久
15	平福富
16	隆之森
17	秋桜幸
18	安白清
19	平福安
20	葵安花

順位	皮下脂肪厚
1	繁百合
2	富勝幸
3	美馬桜
4	桜花久
5	勝乃藤
6	福勝久
7	勝美2
8	百合文福
9	安白清
10	秋桜幸
11	睦百合
12	光安花
13	隆之森
14	平福富
15	加代白清
16	福富白清
17	葵安花
18	隆白鳥
19	葵白清
20	松吹雪

順位	歩留
1	富勝幸
2	加代白清
3	秋桜幸
4	勝乃藤
5	百合文福
6	繁百合
7	睦百合
8	幸照茂
9	美馬桜
10	安森照
11	桜花久
12	葵正鶴
13	平福安
14	光安花
15	平福富
16	勝美2
17	福勝久
18	葵安花
19	隆白鳥
20	葵白清

順位	BMS
1	繁百合
2	秋桜幸
3	加代白清
4	富勝幸
5	勝乃藤
6	百合文福
7	葵白清
8	葵正鶴
9	幸照茂
10	光安花
11	隆之森
12	安森照
13	睦百合
14	平福安
15	美馬桜
16	安白清
17	福勝久
18	葵安花
19	高福花
20	桜花久

順位	オレイン酸
1	隆白鳥
2	福富白清
3	富勝幸
4	幸照茂
5	安森照
6	加代白清
7	高福花
8	勝美2
9	安白清
10	葵白清
11	睦百合
12	百合文福
13	勝乃藤
14	福勝久
15	隆之森
16	秋桜幸
17	寿恵高盛
18	松吹雪
19	繁百合
20	光安花

順位	MUFA
1	隆白鳥
2	福富白清
3	富勝幸
4	安森照
5	加代白清
6	睦百合
7	百合文福
8	葵白清
9	勝美2
10	安白清
11	幸照茂
12	高福花
13	福勝久
14	勝乃藤
15	松吹雪
16	繁百合
17	隆之森
18	寿恵高盛
19	葵正鶴
20	秋桜幸

※1.この順位表は、(独)家畜改良センターにより算出されたゲノム育種価をもとに作成しています。

(一社)家畜改良事業団等、他の機関によるゲノミック評価とは異なる方法・基礎データにより評価を行うため、それらの結果と比較することはできません。

9 ※2.この表の順位は、本パンフレットに掲載している主要種雄牛、現場後代検定未終了牛26頭中の順位となります。

掲載種雄牛一覽

■主要種雄牛

安白清	—	11
葵白清	—	13
加代白清	—	15
繁百合	—	17
桜花久	—	19
美馬桜	—	20
松吹雪	—	21
安森照	—	22
隆白鳥	—	23
平福安	—	24
隆之森	—	25
勝美2	—	25

■現場後代検定 未終了牛

百合文福	—	26
福富白清	—	26
秋桜幸	—	27
光安花	—	27
寿恵高盛	—	28
幸照茂	—	28
平福富	—	29
高福花	—	29
葵安花	—	30
睦百合	—	30
富勝幸	—	31
福勝久	—	31
勝乃藤	—	32
葵正鶴	—	32

やす しら きよ
安白清



まさこ系統

黒原6275 (84.0)

生年月日：平成29年9月3日

生産地：由布市

個体識別番号：15546-6342-0

直接検定DG：1.19kg

体高：151cm

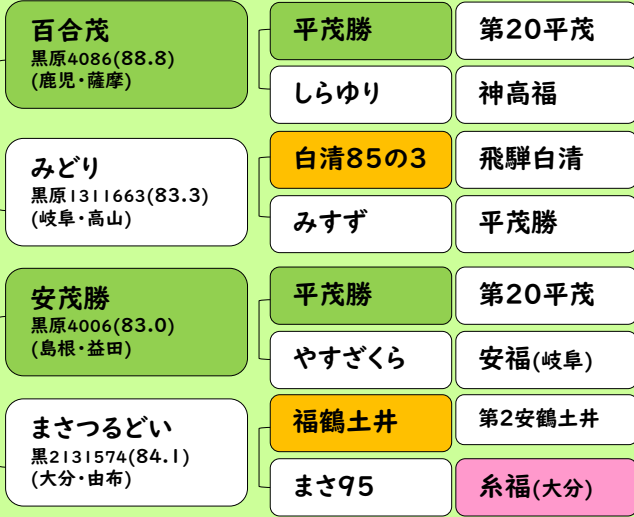
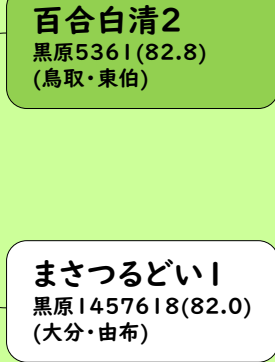


大分県の系統雌牛群の一つである「まさこ」の系統再構築を目的に高能力雌牛「まさつるとい1」と鳥取県高能力種雄牛「百合白清2」を交配し造成されました。

現場後代検定調査牛の肥育成績では、去勢のBMS平均が二桁を超え、歴代県有種雄牛中1位となりました。また、皮下脂肪の薄い個体が多く、歩留の良い枝肉が多くみられました。

血統構成上、相手を選ばず交配が可能ですが、さらに歩留を改善していくためローズ芯面積の育種価が高い母牛との交配を推奨します。

【血統】



近交係数：9.5

【育種価評価(BV)】

枝肉重量 (kg)	ローズ芯面積 (cm ²)	バラ厚 (cm)
86.7 (H)	17.3 (B)	1.6 (H)
皮下脂肪厚 (cm)	歩留基準値	脂肪交雑基準値
-1.2 (H)	3.4 (A)	3.60 (H)



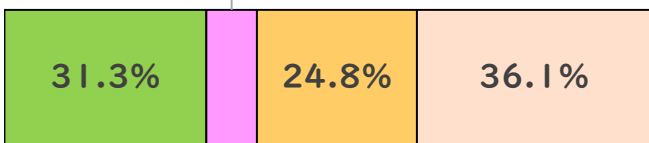
(株)大分県畜産公社 検定番号6

A5-12

- 母の父：安福久 ●性別：去勢
- 枝肉重量：572.2kg ●ローズ芯面積：92cm²
- バラ厚：10.3cm ●皮下脂肪厚：2.6cm

【遺伝的寄与率】

7.8%



■気高系 ■藤良系 ■但馬系 □その他

B3(-)、F13(-)、CL16(-)、MCSU(-)、IARS(-)、CHS(-)、FMA(-)、MSHR(-)、MOD(-)、BAS(-)

●「安白清」現場後代検定調査牛肥育成績

No.	性別	母情報		枝肉成績								
		父	祖父	歩留等級	肉質等級	枝肉重量	ロース芯	バラ厚	皮下脂肪	推定歩留	BMS No.	オレイン酸
1	去	安森照	湯布安平	A	5	484.9	62	8.3	3.4	73.9	12	53.6
2	去	美津照重	勝忠平	A	5	497.1	45	8.8	1.7	73.4	8	53.2
3	去	隆之国	百合茂	A	5	576.1	66	8.5	1.9	74.8	9	50.9
4	去	幸紀雄	美国桜	A	5	551.4	75	9.8	1.4	77.6	12	53.4
5	去	隆之国	安福久	A	5	503.8	82	9.5	1.2	79.0	12	50.6
6	去	安福久	21世紀	A	5	572.2	92	10.3	2.6	78.7	12	48.6
7	去	隆之国	百合茂	A	5	549.9	64	9.0	2.2	74.9	11	53.3
8	去	安福久	平茂勝	A	4	535.4	72	8.8	2.2	76.0	7	57.3
去勢平均						533.9	69.8	9.1	2.1	76.0	10.4	52.6
9	雌	北国7の8	紋次郎	A	5	412.2	56	8.2	2.3	74.9	8	52.5
10	雌	東龍	福福	A	5	434.6	69	8.3	2.9	75.9	11	-
11	雌	平福安	隆之国	A	5	490.2	62	8.2	3.0	74.2	9	59.5
12	雌	平福安	隆茂38	B	5	477.6	61	8.1	5.7	71.7	10	58.3
13	雌	聖香藤	安福久	A	5	464.1	69	8.6	3.0	75.6	9	56.7
14	雌	諒太郎	福栄	A	5	457.8	52	8.0	2.3	73.7	10	58.0
15	雌	平福安	第5隼福	A	4	456.8	52	9.1	3.9	73.1	7	53.3
16	雌	勝忠平	安福165の9	A	4	416.0	59	6.8	3.4	73.4	6	57.3
雌平均						451.2	60.0	8.2	3.3	74.1	8.8	56.5
全体平均						492.5	64.9	8.6	2.7	75.1	9.6	54.4

・去勢平均 BMS No.10.4 歴代1位



(株)大分県畜産公社 検定番号5

A5-12

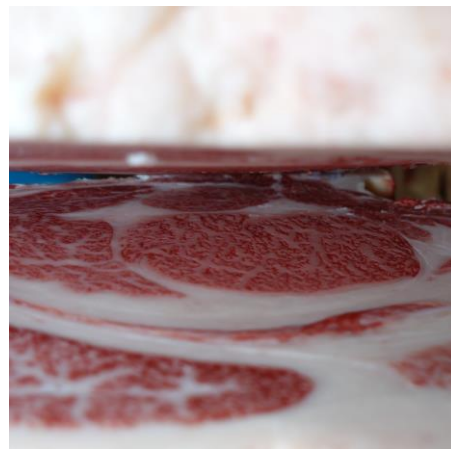
- 母の父:隆之国 ●性別:去勢
- 枝肉重量:503.8kg
- ロース芯面積:82cm²
- バラ厚:9.5cm
- 皮下脂肪厚:1.2cm



(株)大分県畜産公社 検定番号4

A5-12

- 母の父:幸紀雄 ●性別:去勢
- 枝肉重量:551.4kg
- ロース芯面積:75cm²
- バラ厚:9.8cm
- 皮下脂肪厚:1.4cm



(株)大分県畜産公社 検定番号1

A5-12

- 母の父:安森照 ●性別:去勢
- 枝肉重量:484.9kg
- ロース芯面積:62cm²
- バラ厚:8.3cm
- 皮下脂肪厚:3.4cm

あおい しら きよ
葵白清



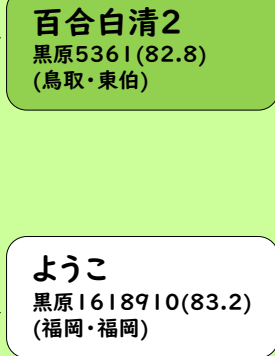
黒原15471 (88.1)
 生年月日：平成29年7月30日
 生産地：玖珠町(ET)
 個体識別番号：14250-2699-6
 直接検定DG：1.46kg
 体高：153.2cm

祖母「まさこ」が「安福久」の全きょうだいである優良血統雌牛「ようこ」と鳥取県高能力種雄牛「百合白清2」との交配で造成された種雄牛です。

「ゲノム育種価評価」の脂肪交雑の項目でその当時県有種雄牛中1位となり、期待の高さから現場後代検定終了前から多くの産子が生産されました。現場後代検定調査牛の肥育成績では、質量ともに抜群の成績となり、第12回全供第8区(去勢肥育牛)では、優等賞7席を獲得しました。

本牛は気高系、但馬系の血縁が強いため、藤良系雌との交配を推奨します。

【血統】



近交係数：14.0

【育種価評価(BV)】

枝肉重量 (kg)	ロース芯面積 (cm ²)	バラ厚 (cm)
95.5 (H)	21.1 (A)	1.7 (H)
皮下脂肪厚 (cm)	歩留基準値	脂肪交雑基準値
-0.4 (C)	3.1 (A)	3.13 (H)



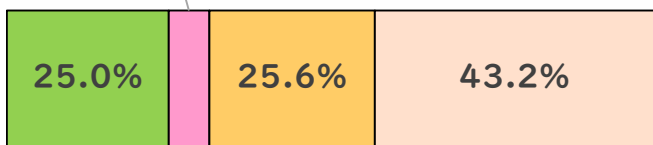
★第12回全共 肉牛の部
第8区(去勢肥育牛) 優等賞7席

A5-12

- 母の父：美津照重 ●性別：去勢
- 枝肉重量：539.2kg ●ロース芯面積：68cm²
- バラ厚：8.2cm ●皮下脂肪厚：2.8cm

【遺伝的寄与率】

6.3%



■気高系 ■藤良系 ■但馬系 □その他

B3(-), F13(-), CL16(-), MCSU(-), IARS(-)
CHS(-), FMA(-), MSHR(-), MOD(-), BAS(-)

●「葵白清」現場後代検定調査牛肥育成績

No.	性別	母情報		枝肉成績								
		父	祖父	歩留等級	肉質等級	枝肉重量	ロース芯	バラ厚	皮下脂肪	推定歩留	BMS No.	オレイン酸
1	去	美津照重	藤平茂(大分)	A	5	525.7	57	9.2	4.0	72.8	10	56.4
2	去	玉吹雪	安福久	A	5	514.5	57	8.8	2.3	74.3	9	55.0
3	去	華春福	金幸	B	5	664.4	65	9.5	4.5	71.9	10	55.2
4	去	諒太郎	安福久	A	5	617.8	73	9.2	2.4	75.3	12	47.9
5	去	美津照重	百合茂	A	5	624.6	65	9.3	3.7	73.0	11	56.6
6	去	美国桜	華春福	A	5	535.3	88	10.4	2.9	78.6	12	53.8
7	去	徳悠翔	安福久	A	5	487.8	50	9.2	3.6	72.8	9	58.0
8	去	美津照重	安福久	A	5	531.5	55	7.5	3.2	72.1	11	58.5
9	去	直太郎	安福久	A	4	505.2	54	8.6	3.2	73.0	6	56.4
10	去	美国桜	幸紀雄	A	5	484.4	66	8.5	1.7	76.1	11	56.7
11	去	安福久	平茂勝	A	5	436.9	69	8.2	2.7	76.0	10	43.5
去勢平均						538.9	63.5	8.9	3.1	74.2	10.1	54.4
12	雌	美国桜	寿恵福	A	4	476.2	60	8.7	3.4	74.0	5	57.0
13	雌	隆之国	百合茂	A	5	431.0	65	8.6	3.0	75.5	12	58.4
14	雌	幸紀雄	安福久	A	5	473.3	67	9.1	2.9	75.7	8	57.9
15	雌	茂洋	寿恵福	A	5	472.7	61	9.0	3.3	74.5	11	56.4
16	雌	勝忠平	安福久	A	4	509.7	59	7.6	3.2	72.9	6	55.5
17	雌	豊之維新	寿恵福	A	5	501.9	82	9.2	3.3	77.0	10	55.8
雌平均						477.5	65.7	8.7	3.2	74.9	8.7	56.8
全体平均						517.2	64.3	8.9	3.1	74.4	9.6	55.2

・第12回全共など県内外の共励会で好成績連発!



★第83回大分県畜産共進会 肉牛の部 グランドチャンピオン

(株)大分県畜産公社

A5-12

- 母の父:美国桜 ●性別:去勢
- 枝肉重量:519.3kg
- ロース芯面積:88cm²
- バラ厚:9.6cm
- 皮下脂肪厚:1.6cm

(株)大分県畜産公社 検定番号6

A5-12

- 母の父:美国桜 ●性別:去勢
- 枝肉重量:535.3kg
- ロース芯面積:88cm²
- バラ厚:10.4cm
- 皮下脂肪厚:2.9cm

(株)大分県畜産公社 検定番号4

A5-12

- 母の父:諒太郎 ●性別:去勢
- 枝肉重量:617.8kg
- ロース芯面積:73cm²
- バラ厚:9.2cm
- 皮下脂肪厚:2.4cm

か よ しら きよ
加代白清

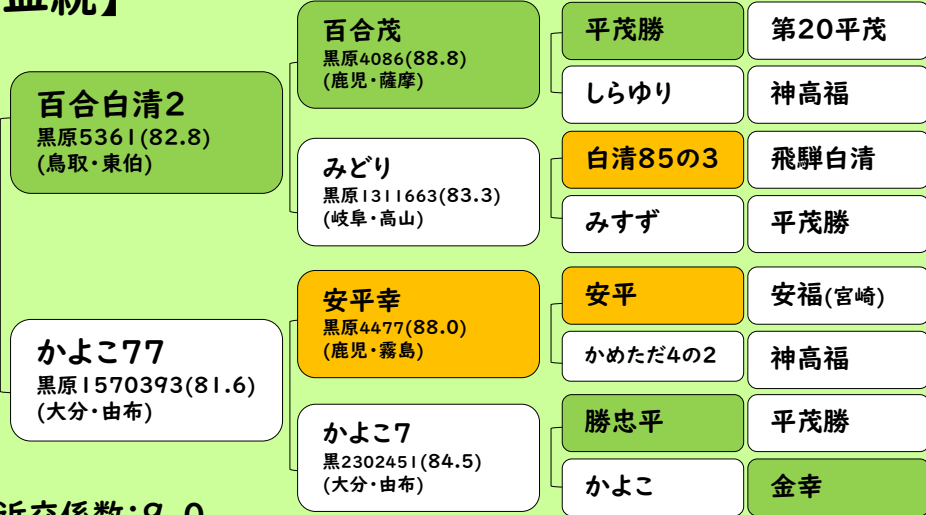


黒原6194 (86.3)
 生年月日：平成29年7月29日
 生産地：由布市
 個体識別番号：15546-6496-0
 直接検定DG：1.33kg
 体高：153.6cm

鳥取県の「百合白清2」の凍結精液を導入し造成された種雄牛で、各形質で高いゲノム育種価を持っています。

現場後代検定における去勢牛の肥育成績はロース芯面積78.8cm²、歩留基準値76.1と2項目で過去最高の成績を収めています。BMSNo.は9.9と高く、枝肉重量も県平均値を大きく上回りました。また、牛肉粗脂肪中のオレイン酸含量が55%を超える個体が多くみられ、脂肪の質も良好な結果となっています。産子は発育良好で生まれも大きいものが多く、初妊牛は避け、大型の雌牛との交配を推奨します。

【血統】



近交係数：9.0

【育種価評価(BV)】

枝肉重量 (kg)	ロース芯面積 (cm ²)	バラ厚 (cm)
119.2 (H)	31.4 (H)	2.3 (H)
皮下脂肪厚 (cm)	歩留基準値	脂肪交雑基準値
-0.5 (C)	4.7 (H)	3.22 (H)



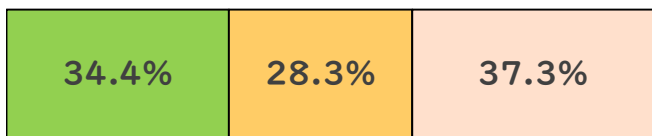
★第46回九州管内系統和牛枝肉供励会
銅賞1席

(株)九州共同食肉

A5-12

- 母の父：幸紀雄 ●性別：去勢
- 枝肉重量：538.8kg
- ロース芯面積：96cm²
- バラ厚：8.2cm
- 皮下脂肪厚：1.2cm

【遺伝的寄与率】



■気高系 ■但馬系 □その他

B3(-), FI3(-), CLI6(-), MCSU(-), IARS(-)
 CHS(-), FMA(-), MSHR(-), MOD(-), BAS(-)

●「加代白清」現場後代検定調査牛肥育成績

No.	性別	母情報		枝肉成績								
		父	祖父	歩留等級	肉質等級	枝肉重量	ロース芯	バラ厚	皮下脂肪	推定歩留	BMS No.	オレイン酸
1	去	安森照	湯布安平	A	5	544.5	94	9.7	2.9	78.7	12	-
2	去	百合茂	安福久	A	5	559.6	75	9.5	3.4	75.5	11	57.2
3	去	寿恵福	大船7	A	5	558.2	75	7.8	3.4	74.4	8	-
4	去	安福久	平茂勝	A	5	517.4	59	8.9	2.4	74.4	8	52.7
5	去	百合茂	安福久	A	5	554.3	90	8.7	2.4	77.8	12	50.6
6	去	勝忠平	神茂福	A	5	553.8	81	8.5	4.0	75.1	12	56.9
7	去	安福久	21世紀	A	5	565.4	83	10.0	3.0	77.2	9	53.9
8	去	隆之國	安福久	A	5	578.5	80	9.6	4.9	74.5	10	58.1
9	去	安福久	寿恵福	A	5	514.5	77	9.2	2.3	77.0	8	55.5
10	去	芳乃國	寿恵福	A	5	521.3	74	7.5	1.7	76.0	9	-
去勢平均				-	-	546.8	78.8	8.9	3.0	76.1	9.9	55.0
11	雌	花之國	百合茂	A	5	544.1	73	8.6	3.4	74.7	9	57.1
12	雌	福華1	安福久	A	4	429.6	67	6.7	2.9	74.7	7	52.5
13	雌	寿恵福	安福久	A	5	469.8	91	8.2	1.8	79.3	8	56.6
14	雌	玉吹雪	勝忠平	A	4	446.6	64	7.7	2.2	75.3	7	53.4
15	雌	安福久	平茂勝	A	5	466.0	85	8.7	1.9	78.8	12	52.7
16	雌	安福久	寿恵福	A	4	443.7	64	7.7	2.6	75.0	6	53.1
雌平均				-	-	466.6	74.0	7.9	2.5	76.3	8.2	54.2
全体平均				-	-	516.7	77.0	8.6	2.8	76.2	9.3	54.6

●第46回九管、令和3年度現場後代検定合同調査会にて好成績!



(株)福岡食肉市場
検定番号1

A5-12

- 母の父:安森照 ●性別:去勢
- 枝肉重量:544.5kg
- ロース芯面積:94cm²
- バラ厚:9.7cm
- 皮下脂肪厚:2.9cm



(株)JA食肉かごしま南薩工場
検定番号5

A5-12

- 母の父:百合茂 ●性別:去勢
- 枝肉重量:554.3kg
- ロース芯面積:90cm²
- バラ厚:8.7cm
- 皮下脂肪厚:2.4cm



(株)JA食肉かごしま南薩工場
検定番号6

A5-12

- 母の父:勝忠平 ●性別:去勢
- 枝肉重量:553.8kg
- ロース芯面積:81cm²
- バラ厚:8.5cm
- 皮下脂肪厚:4.0cm

しげ ゆ り 繁百合



黒原6274 (84.1)
 生年月日：平成29年8月31日
 生産地：豊後大野市
 個体識別番号：15644-0415-0
 直接検定DG：1.21kg
 体高：150.0cm

【血統】

百合白清2

黒原5361(82.8)
(鳥取・東伯)

ひろひめ

黒2404006(82.8)
(大分・竹田)

百合茂

黒原4086(88.8)
(鹿児島・薩摩)

みどり

黒原1311663(83.3)
(岐阜・高山)

百合茂

黒原4086(88.8)
(鹿児島・薩摩)

ひろえの2

黒原1460781(81.1)
(鹿児島・薩摩)

平茂勝

第20平茂

しらゆり

神高福

白清85の3

飛騨白清

みすず

平茂勝

平茂勝

第20平茂

しらゆり

神高福

安福久

安福165の9

ひろえ

平茂勝

近交係数：21.1

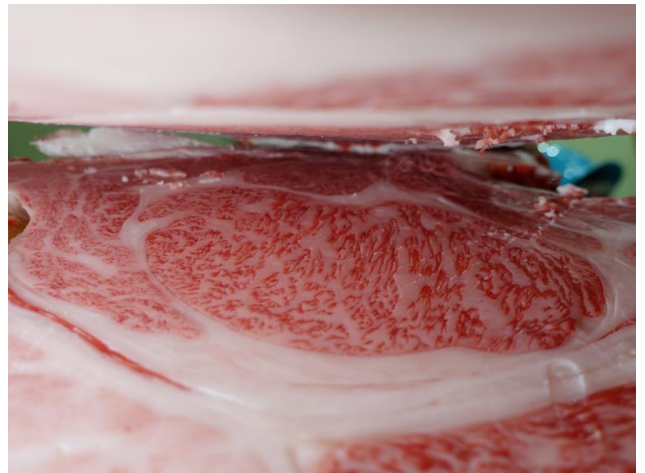
高能力雌牛「ひろひめ」と、鳥取県の高能力種雄牛「百合白清2」との交配により造成され、「百合茂」の血縁が濃い血統構成を有しています。「ゲノム育種価評価」を利用して1次選抜された種雄牛の1頭です。

現場後代検定調査牛の肥育成績では雌で皮下脂肪厚、推定歩留、BMSの3項目で歴代種雄牛中1位の成績を収めました。

雌産子で肥育成績が良好なことから、繁殖雌牛群の能力向上のため、積極的な保留をお願いします。気高系と但馬系の血縁が強いため、藤良系雌との交配を推奨します。

【育種価評価(BV)】

枝肉重量 (kg)	ロース芯面積 (cm ²)	バラ厚 (cm)
68.2 (A)	18.5 (B)	1.6 (H)
皮下脂肪厚 (cm)	歩留基準値	脂肪交雑基準値
-1.7 (H)	4.3 (H)	3.22 (H)



(株)大分県畜産公社 検定番号14

A5-12

- 母の父：勝忠平 ●性別：雌
- 枝肉重量：512.1kg ●ロース芯面積：100cm²
- バラ厚：8.9cm ●皮下脂肪厚：1.0cm

【遺伝的寄与率】

37.5%	23.8%	38.7%
-------	-------	-------

■気高系 ■但馬系 □その他

B3(-)、F13(-)、CL16(-)、MCSU(-)、IARS(-)
 CHS(-)、FMA(-)、MSHR(-)、MOD(-)、BAS(-)

●「繁百合」現場後代検定調査牛肥育成績

No.	性別	母情報		枝肉成績								
		父	祖父	歩留等級	肉質等級	枝肉重量	ロース芯	バラ厚	皮下脂肪	推定歩留	BMS No.	オレイン酸
1	去	勝忠平	福之国	A	5	533.4	71	9.7	1.8	76.9	9	55.2
2	去	安福久	百合茂	A	4	518.9	62	8.2	3.2	73.6	7	56.2
3	去	芳之国	百合茂	A	4	549.9	54	8.1	2.5	72.8	6	54.1
4	去	美津照重	第1花園	A	5	478.1	60	9.1	2.4	75.2	9	54.2
5	去	美津照重	寿恵福	A	4	474.7	58	8.0	2.6	74.1	7	53.5
6	去	安福久	百合茂	A	4	485.8	57	8.2	2.2	74.3	7	55.9
7	去	平福安	安福久	A	5	499.9	62	8.3	1.8	75.2	10	55.3
8	去	文照福	新初英	A	5	442.2	73	8.2	2.3	76.8	12	50.1
9	去	平茂勝	金幸	A	4	612.4	59	10.4	2.5	74.2	7	55.6
10	去	安森照	玉吹雪	A	5	478.7	62	6.8	1.8	74.3	8	-
去勢平均						507.4	61.8	8.5	2.3	74.7	8.2	54.5
12	雌	安福久	百合茂	A	5	398.6	67	6.9	1.1	76.8	9	49.4
13	雌	花美千	藤平茂(大分)	A	5	458.8	76	9.1	1.3	78.6	9	57.1
14	雌	勝忠平	安系福	A	5	512.1	100	8.9	1.0	81.0	12	56.0
15	雌	勝福平	寿恵福	A	5	453.4	70	7.9	2.6	75.8	9	-
16	雌	美津百合	安福久	A	5	440.3	60	9.4	3.1	75.3	10	55.3
17	雌	寿恵福	隆茂38	A	5	452.4	73	9.2	1.9	77.7	9	45.9
18	雌	諒太郎	福之国	A	5	372.3	48	6.6	1.0	74.5	10	49.7
雌平均						441.1	70.6	8.3	1.7	77.1	9.7	52.2
全体平均						480.1	65.4	8.4	2.1	75.7	8.8	53.6

・雌で皮下脂肪厚、推定歩留、脂肪交雑が歴代1位



(株)大分県畜産公社 検定番号8

A5-12

- 母の父:文照福 ●性別:去勢
- 枝肉重量:442.2kg
- ロース芯面積:73cm²
- バラ厚:8.2cm
- 皮下脂肪厚:2.3cm



(株)大分県畜産公社 検定番号7

A5-10

- 母の父:平福安 ●性別:去勢
- 枝肉重量:499.9kg
- ロース芯面積:62cm²
- バラ厚:8.3cm
- 皮下脂肪厚:1.8cm



(株)大分県畜産公社 検定番号16

A5-10

- 母の父:美津百合 ●性別:雌
- 枝肉重量:440.3kg
- ロース芯面積:60cm²
- バラ厚:9.4cm
- 皮下脂肪厚:3.1cm

さくら はな ひさ

桜花久



黒原6219 (86.0)
 生年月日：平成28年12月13日
 生産地：竹田市(ET)
 個体識別番号：15376-3888-9
 直接検定DG：1.10kg
 体高：151.0cm



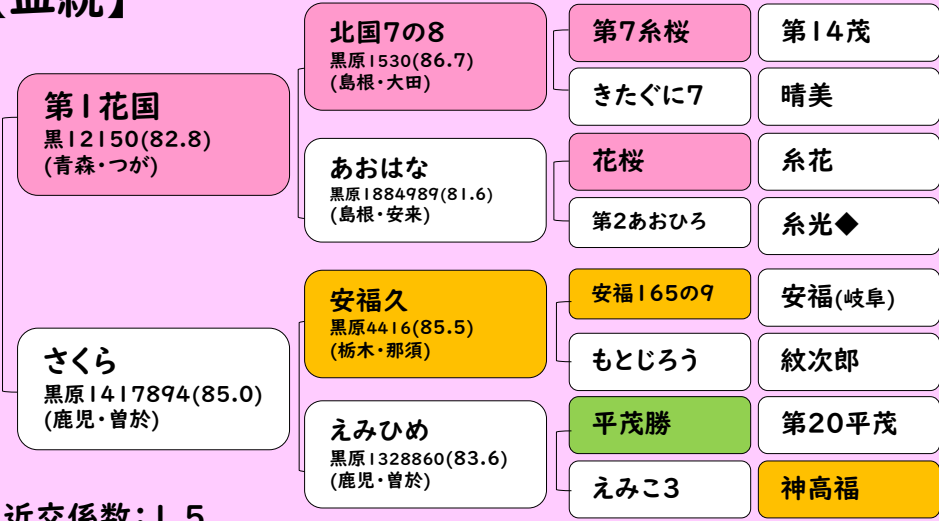
高能力供卵牛「さくら」の受精卵移植により生産された種雄牛です。

特に枝肉重量、ロース芯面積のゲノム育種価が高く、増体・枝振りの面での改良効果が期待されます。

現場後代検定における去勢牛の肥育成績は、BMS No.9.3、枝肉重量539.8kg、ロース芯面積77.1cm²、歩留基準値76.1など、良好な成績となりました。

「第7系桜」を持たない気高系・但馬系母体への交配を推奨します。

【血統】



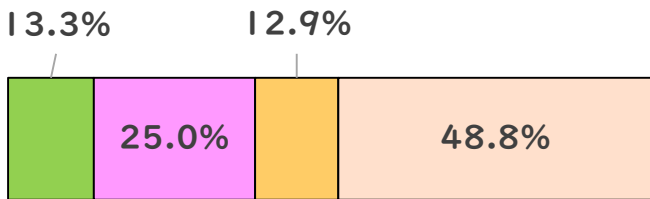
近交係数：1.5

【育種価評価(BV)】

枝肉重量 (kg)	ロース芯面積 (cm ²)	バラ厚 (cm)
99.0 (H)	22.6 (A)	1.0 (A)
皮下脂肪厚 (cm)	歩留基準値	脂肪交雑基準値
-0.8 (B)	3.1 (B)	2.68 (A)



【遺伝的寄与率】



■気高系 ■藤良系 ■但馬系 ■その他

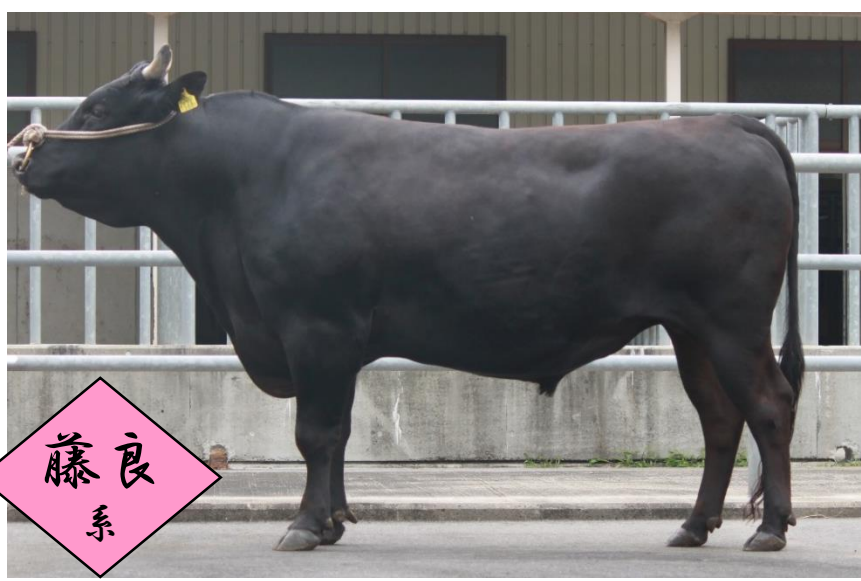
(株)大分県畜産公社 検定番号5

A5-12

- 母の父：美国桜 ●性別：去勢
- 枝肉重量：573.7kg ●ロース芯面積：102cm²
- バラ厚：8.8cm ●皮下脂肪厚：1.9cm

B3(-)、F13(-)、CL16(-)、MCSU(-)、IARS(-)
 CHS(-)、FMA(-)、MSHR(-)、MOD(-)、BAS(-)

み ま ざくら 美馬桜



黒原6193 (84.0)
 生年月日：平成28年9月15日
 生産地：玖珠町(ET)
 個体識別番号：15290-1568-1
 直接検定DG：1.19kg
 体高：149.8cm



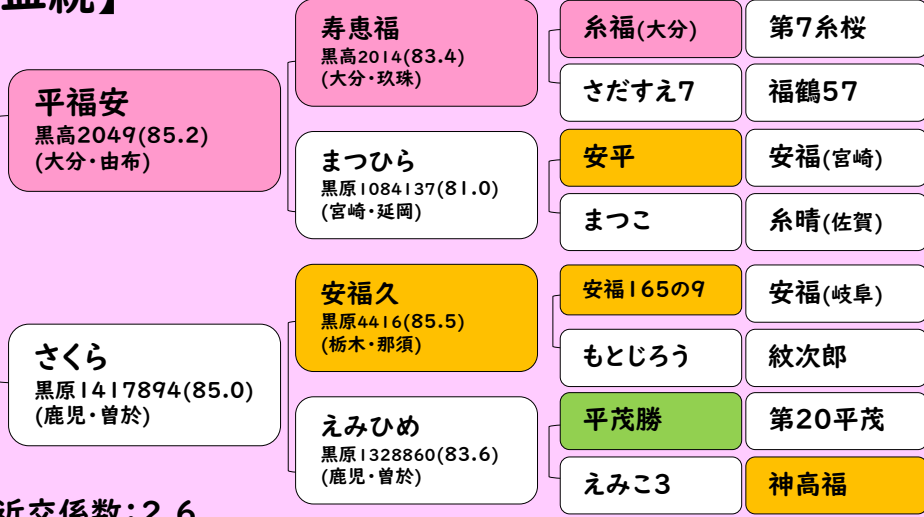
高能力供卵牛「さくら」の受精卵移植により生産された種雄牛です。

現場後代検定における肥育成績は、特に雌でBMS No.9.2、ロース芯面積73.6cm²の良好な成績で、一般出荷でもBMS No.二桁以上のものが多く見られています。

また、資質・品位などの種牛性にも優れ、第12回全共第6区(総合評価群)に出品し、優等賞5席を獲得しました。

藤良系・但馬系の血縁が強く、気高系母体への交配を推奨します。

【血統】

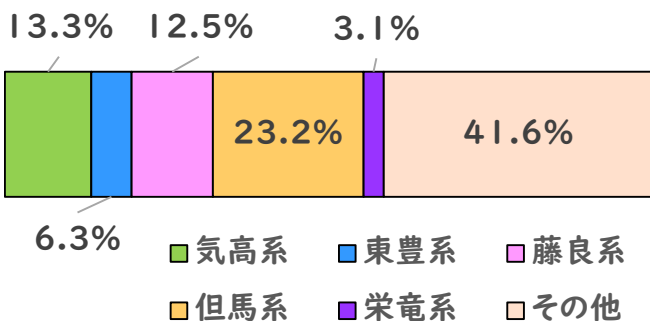


【育種価評価(BV)】

枝肉重量 (kg)	ロース芯面積 (cm ²)	バラ厚 (cm)
28.7 (C)	19.4 (A)	0.7 (C)
皮下脂肪厚 (cm)	歩留基準値	脂肪交雑基準値
-1.1 (A)	3.6 (A)	2.90 (H)



【遺伝的寄与率】



(株)大分県畜産公社 検定番号15
A5-12

- 母の父: 百合茂 ●性別: 雌
- 枝肉重量: 466.5kg ●ロース芯面積: 80cm²
- バラ厚: 9.2cm ●皮下脂肪厚: 3.6cm

B3(-), FI3(-), CL16(-), MCSU(-), IARS(-)
 CHS(-), FMA(-), MSHR(-), MOD(-), BAS(-)

まつ ぶぶ き 松吹雪



たから系統

黒原6108 (87.4)

生年月日：平成27年10月25日

生産地：玖珠町

個体識別番号：15083-9743-2

直接検定DG：1.20

体高：153.0cm



表現型及び繁殖性に優れた系統雌牛群の「たから」系母体に「玉吹雪」を交配して造成された大分県独自の稀少系統「龍門」につながる種雄牛です。

産子は発育に優れており、子牛市場や枝肉市場への早期出荷が見込めます。現場後代検定では、産子の肥育成績が去勢・雌ともに枝肉重量500kg以上、BMS No.の全頭平均が8.75と優良な成績をおさめました。更に、オレイン酸含量が平均55%以上と脂肪の質についても良好な結果でした。

質・量・美味しさを備えた種雄牛として活躍が期待されています。「第7系桜」を持たない但馬系雌牛との交配を推奨します。

【血統】

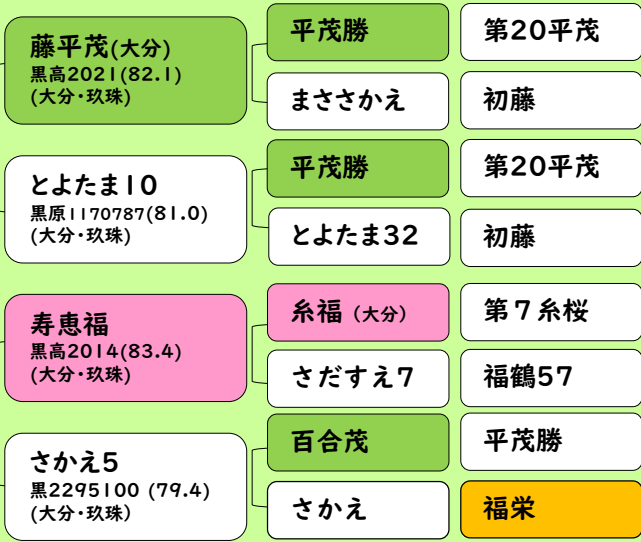
玉吹雪

黒高2046(84.6)
(大分・玖珠)

まつよし1

黒原1477787(81.0)
(大分・玖珠)

近交係数：6.8



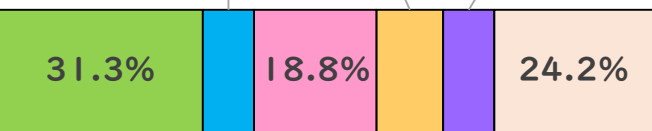
【育種価評価(BV)】

枝肉重量 (kg)	ロース芯面積 (cm ²)	バラ厚 (cm)
116.1 (H)	14.4 (C)	0.9 (B)
皮下脂肪厚 (cm)	歩留基準値	脂肪交雑基準値
0.5 (C)	0.6 (C)	2.83 (A)



【遺伝的寄与率】

7.8% 10.2% 7.8%



- 気高系
- 東豊系
- 藤良系
- 但馬系
- 栄竜系
- その他

(株)福岡食肉市場 検定番号3

A5-12

- 母の父：湯布安平 ●性別：去勢
- 枝肉重量：481.7kg ●ロース芯面積：74cm²
- バラ厚：7.7cm ●皮下脂肪厚：2.2cm

B3(-), FI3(-), CL16(-), MCSU(-), IARS(-)
CHS(-), FMA(-), MSHR(-), MOD(-), BAS(-)

やす もり てる

安森照



黒14918 (83.2)
 生年月日：平成23年6月15日
 生産地：竹田市
 個体識別番号：08424-8485-3
 直接検定DG：1.11kg
 体高：150.8cm



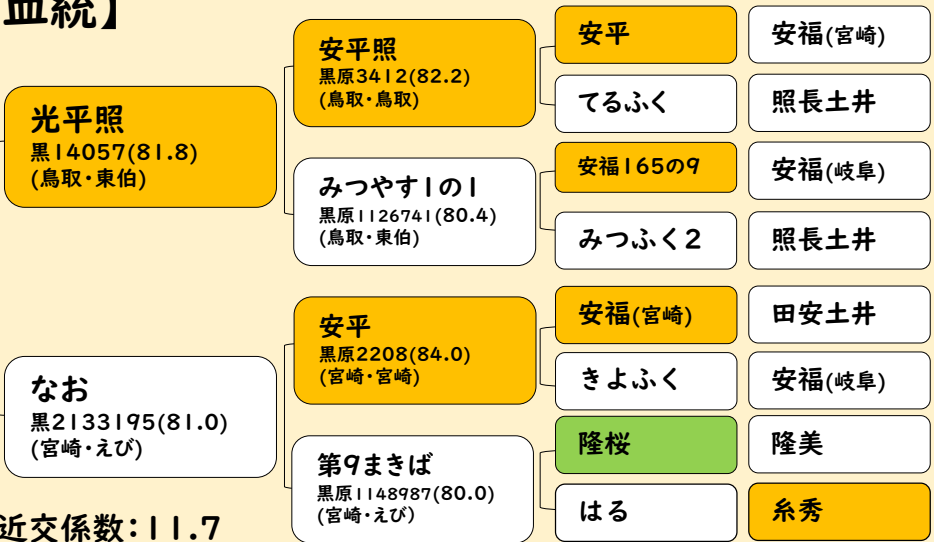
家畜改良事業団の種雄牛「光平照」の凍結精液を導入して造成された但馬系種雄牛です。

安美土井系の遺伝子保有率が高く、肉用牛改良専門委員会(肉用牛改良情報活用協議会)において平成29年度広域後代検定に係る共同利用種雄牛に選定されました。

現場後代検定における去勢牛の肥育成績は、BMS No.が8.1と良好な脂肪交雑能力を発揮しました。一般出荷でも小ザシでモモ抜けに優れ、枝肉重量が600kgに迫る個体が現われ、質・量ともに安定した成績をあげています。

発育に優れる気高系雌牛への交配が望まれます。

【血統】



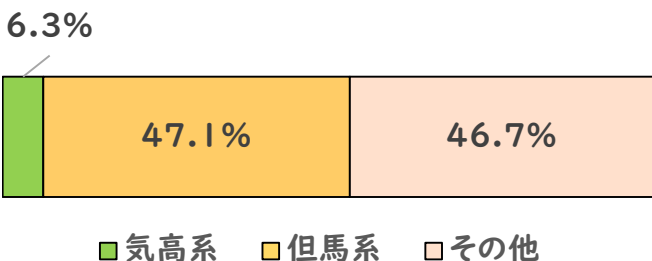
近交係数：11.7

【育種価評価(BV)】

枝肉重量 (kg)	ロース芯面積 (cm ²)	バラ厚 (cm)
15.6 (C)	20.9 (A)	0.5 (C)
皮下脂肪厚 (cm)	歩留基準値	脂肪交雑基準値
-0.2 (C)	3.1 (B)	2.63 (A)



【遺伝的寄与率】



(株)大分県畜産公社

A5-12

●母の父： ●性別：雌

●枝肉重量：479.1kg ●ロース芯面積：83cm²

●バラ厚：8.6cm ●皮下脂肪厚：2.2cm

B3(-), F13(-), CL16(-), MCSU(-), IARS(-)
 CHS(-), FMA(-), MSHR(-), MOD(-), BAS(-)

たか しら とり
隆白鳥



黒15216 (84.3)
 生年月日：平成26年10月13日
 生産地：九重町
 個体識別番号：13635-7174-9
 直接検定DG：1.31kg
 体高：152.4cm

【血統】

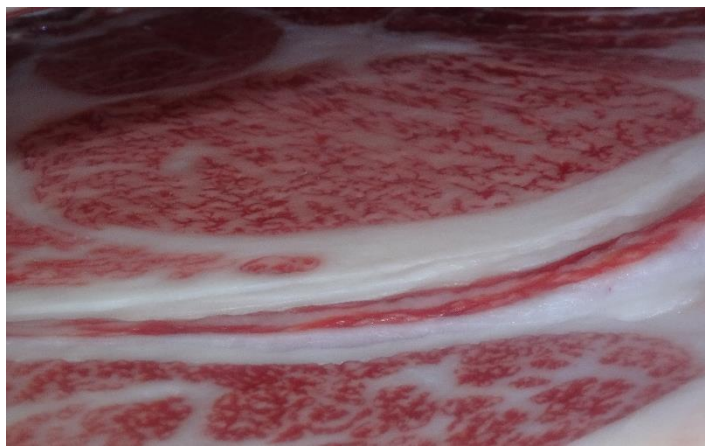


近交係数：7.1

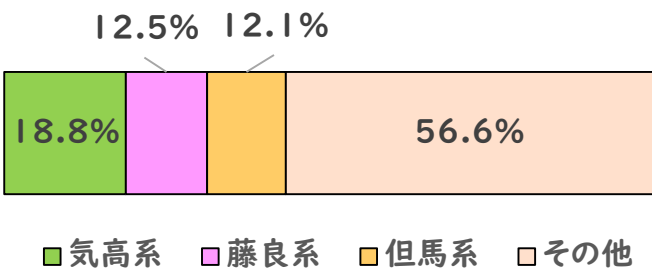
「系福(大分)」由来の藤良系を血縁に持つ母体との交配が可能な藤良系種雄牛の造成を目的に、玖珠郡和牛育種組合で「隆之国」の凍結精液を導入し造成された種雄牛です。
 現場後代検定における去勢牛の肥育成績は、枝肉重量507kg、BMS No.7.9と質・量ともに良好な成績を残しました。
 体型は、体幅、肋張りに富み、産子の発育は良好です。
 県内雌牛へ幅広く交配可能です。

【育種価評価(BV)】

枝肉重量 (kg)	ロース芯面積 (cm ²)	バラ厚 (cm)
76.1 (A)	19.9 (A)	1.4 (H)
皮下脂肪厚 (cm)	歩留基準値	脂肪交雑基準値
-0.3 (C)	2.9 (B)	2.19 (C)



【遺伝的寄与率】



(株)大分県畜産公社 検定番号2
A5-10

- 母の父：美津照重 ●性別：去勢
- 枝肉重量：515.5kg ●ロース芯面積：68cm²
- バラ厚：9.0cm ●皮下脂肪厚：2.7cm

B3(-), F13(-), CL16(-), MCSU(-), IARS(-)
 CHS(-), FMA(-), MSHR(-), MOD(-), BAS(-)

ひら ふく やす 平福安



黒高2049 (85.2)
 生年月日：平成20年6月6日
 生産地：由布市
 個体識別番号：02444-8867-1
 直接検定DG：1.26kg
 体高：153.6cm



【血統】

寿恵福

黒高2014(83.4)
 (大分・玖珠)

糸福(大分)
 黒育229(84.0)
 (大分・玖珠)

第7系桜

第14茂

第6ふくしげ

千代

さだすえ7
 黒1796548(79.0)
 (大分・竹田)

福鶴57

満天

さだすえ6

八重福

安平
 黒原2208(84.0)
 (宮崎・宮崎)

安福(宮崎)

田安土井

きよふく

安福(岐阜)

まつひら

黒原1084137(81.0)
 (宮崎・延岡)

糸晴(佐賀)

第7系桜

まつこ
 黒原787024(80.5)
 (宮崎・延岡)

ようこ

奥高

近交係数:3.6

大分県を代表する藤良系種雄牛「寿恵福」の後継牛です。

現場後代検定における去勢牛の肥育成績は、枝肉重量が506.6kg、BMS No.7.9と質・量ともに安定した成績を示しています。

また、第11回全共第7区(総合評価群)では、優等賞3席を獲得し、種牛性、産肉性の両面で高く評価され、特に肉牛区出品牛3頭はBMS No.11、10、10と、3頭ともに2桁の成績を示しました。

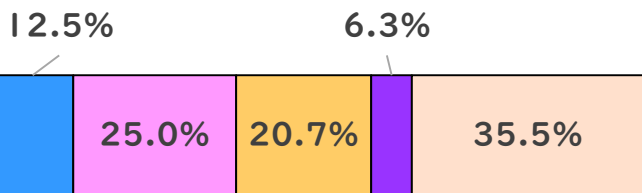
前軀幅に優れる気高系雌牛との交配が望まれます。

【育種価評価(BV)】

枝肉重量 (kg)	ロース芯面積 (cm ²)	バラ厚 (cm)
34.3 (B)	20.3 (H)	0.7 (B)
皮下脂肪厚 (cm)	歩留基準値	脂肪交雑基準値
-0.3 (C)	3.0 (H)	2.64 (H)



【遺伝的寄与率】



■ 東豊系 ■ 藤良系 ■ 但馬系
 ■ 栄竜系 ■ その他

(株)大分県畜産公社

A5-12

- 母の父:光照福 ●性別:去勢
- 枝肉重量:538.2kg ●ロース芯面積:76cm²
- バラ厚:9.2cm ●皮下脂肪厚:3.9cm

B3(-)、F13(-)、CL16(-)、MCSU(-)、IARS(-)
 CHS(-)、FMA(-)、MSHR(-)、MOD(-)、BAS(-)



藤良系



隆之國

黒13809(84.2)
(島根・出雲)

あすか2

黒2314972(82.2)
(大分・玖珠)

【育種価評価(BV)】

枝肉重量 (kg)	ロース芯面積 (cm ²)	バラ厚 (cm)
51.3 (B)	13.3 (C)	1.9 (H)
皮下脂肪厚 (cm)	歩留基準値	脂肪交雑基準値
-0.6 (B)	3.0 (B)	3.10 (H)

B3(-)、F13(-)、CL16(-)、MCSU(-)、IARS(-)
CHS(-)、FMA(+)、MSHR(-)、MOD(-)、BAS(-)

たかのもり
隆之森

黒原5920 (83.4)

生年月日 : 平成25年6月28日
生産地 : 九重町
個体識別番号 : 13446-5688-5
直接検定DG : 1.27kg
体高 : 153.8cm

福之國

黒原3491(83.1)
(宮崎・宮崎)

第17たかこ

黒原114519(82.8)
(宮崎・都城)

寿恵福

黒高2014(83.4)
(大分・玖珠)

あすか

黒原1308151(82.6)
(鹿児島・曾於)

北国7の8

第7系桜

ふみさかえ

福茂

隆桜

隆美

はなかわ3の8

第20平茂

系福(大分)

第7系桜

さだすえ7

福鶴57

金幸

金徳

あいこ

平茂勝



気高系



百合白清2

黒原5361(82.8)
(鳥取・東伯)

まさつるしげ

黒2303867(81.4)
(大分・由布)

【育種価評価(BV)】

枝肉重量 (kg)	ロース芯面積 (cm ²)	バラ厚 (cm)
115.0 (H)	18.7 (B)	1.6 (H)
皮下脂肪厚 (cm)	歩留基準値	脂肪交雑基準値
-1.2 (H)	3.2 (A)	1.92 (C)

B3(-)、F13(-)、CL16(-)、MCSU(-)、IARS(-)
CHS(-)、FMA(-)、MSHR(-)、MOD(-)、BAS(-)

かつみ
勝美2

まさこ系統

黒原6220 (84.7)

生年月日 : 平成29年7月10日
生産地 : 九重町
個体識別番号 : 13735-2945-7
直接検定DG : 1.38kg

百合茂

黒原4086(88.8)
(鹿児島・薩摩)

みどり

黒原1311663(83.3)
(岐阜・高山)

隆茂38

黒高2027(84.1)
(大分・竹田)

まさつる981

黒原1342934(82.5)
(大分・由布)

平茂勝

第20平茂

しらゆり

神高福

白清85の3

飛騨白清

みすず

平茂勝

隆茂福

隆美

いとみ

安福(岐阜)

21世紀

平茂勝

まさつる98

系福(大分)



黒原6315 (83.3)
 生年月日 : 平成30年2月12日
 生産地 : 豊後大野市
 個体識別番号 : 15758-1382-8
 直接検定DG : 1.13kg
 体高 : 150.2cm

百合白清2
 黒原5361 (82.8)
 (鳥取・東伯)

みふく
 黒原1661114 (83.5)
 (岐阜・高山)

B3(-)、F13(-)、CL16(-)、MCSU(-)、IARS(-)
 CHS(-)、FMA(-)、MSHR(-)、MOD(-)、BAS(-)

ゆり ふみ ふく
百合文福

現場後代検定中
 令和5年度後期 検定終了予定

百合茂
 黒原4086 (88.8)
 (鹿児島・薩摩)

平茂勝

第20平茂

しらゆり

神高福

みどり
 黒原1311663 (83.3)
 (岐阜・高山)

白清85の3

飛驒白清

みすず

平茂勝

白清85の3
 黒原4009 (82.2)
 (岐阜・高山)

飛驒白清

安福(岐阜)

やす19の3

安福(岐阜)

ふくゆり5
 黒原1582495 (82.5)
 (岐阜・高山)

百合茂

平茂勝

ふくゆき8

飛驒白清



黒原6352 (84.5)
 生年月日 : 平成30年8月5日
 生産地 : 由布市
 個体識別番号 : 13841-7540-7
 直接検定DG : 1.38kg
 体高 : 151.6cm

百合白清2
 黒原5361 (82.8)
 (鳥取・東伯)

ふくとみ21
 黒高222246 (82.0)
 (大分・由布)

B3(-)、F13(-)、CL16(-)、MCSU(-)、IARS(-)
 CHS(-)、FMA(-)、MSHR(-)、MOD(-)、BAS(-)

ふく とみ しら きよ
福富白清

現場後代検定中
 令和5年度後期 検定終了予定

百合茂
 黒原4086 (88.8)
 (鹿児島・薩摩)

平茂勝

第20平茂

しらゆり

神高福

みどり
 黒原1311663 (83.3)
 (岐阜・高山)

白清85の3

飛驒白清

みすず

平茂勝

勝忠平
 黒原3800 (87.5)
 (鹿児島・薩摩)

平茂勝

第20平茂

うめ2

忠福

ふくとみ17
 黒原1350356 (83.0)
 (鹿児島・由布)

第2平茂勝

平茂勝

とみこ98

系福(大分)



藤良系



黒原6353 (83.8)

生年月日 : 平成30年10月17日
 生産地 : 豊後大野市
 個体識別番号 : 15758-1062-9
 直接検定DG : 1.30kg
 体高 : 152.8cm

平福安

黒高2046(85.2)
 (大分・由布)

こすもす2

黒原1708456(84.0)
 (大分・豊後)

B3(-), F13(-), CL16(-), MCSU(-), IARS(-)
 CHS(-), FMA(-), MSHR(-), MOD(-), BAS(-)

こす もす さち
秋桜幸

現場後代検定中
 令和6年度前期 検定終了予定

寿恵福

黒高2014(83.4)
 (大分・玖珠)

まつひら

黒原1084137(81.0)
 (宮崎・延岡)

隆之国

黒13809(84.2)
 (島根・出雲)

こすもす1

黒原1648339(82.0)
 (大分・豊後)

系福(大分)

さだすえ7

安平

まつこ

福之国

第17たかこ

百合茂

こすもす

第7系桜

福鶴57

安福(宮崎)

系晴(佐賀)

北国7の8

隆桜

平茂勝

安福久



但馬系



やすはな系統

黒原6354 (85.4)

生年月日 : 平成31年1月24日
 生産地 : 佐伯市
 個体識別番号 : 16008-2202-3
 直接検定DG : 1.34kg
 体高 : 149.0cm

湯布安平

黒原5003(82.2)
 (大分・由布)

ひさおほたか

黒原1553860(80.1)
 (大分・佐伯)

B3(-), F13(-), CL16(-), MCSU(-), IARS(-)
 CHS(-), FMA(-), MSHR(-), MOD(-), BAS(-)

みつ やす はな
光安花

現場後代検定中
 令和6年度前期 検定終了予定

安平

黒原2208(84.0)
 (宮崎・宮崎)

かずこ

黒1947439(79.6)
 (岐阜・高山)

安福久

黒原4416(85.5)
 (栃木・那須)

やすふく

黒原1477612(81.3)
 (大分・佐伯)

安福(宮崎)

きよふく

安福(岐阜)

ふくすぎ

安福165の9

もとじろう

寿恵福

やすしげ

田安土井

安福(岐阜)

安谷土井

招福

安福(岐阜)

紋次郎

系福(大分)

平茂勝



藤良系

黒原6410 (87.0)
 生年月日 : 令和元年5月24日
 生産地 : 玖珠郡九重町
 個体識別番号 : 13916-4351-7
 直接検定DG : 1.30kg
 体高 : 146.2cm



寿恵高福
 黒高2055(83.0)
 (大分・竹田)

はなこ
 黒原1610045(81.3)
 (大分・日田)

B3(-)、F13(-)、CL16(-)、MCSU(-)、IARS(-)
 CHS(-)、FMA(-)、MSHR(-)、MOD(-)、BAS(-)

す え たか もり
寿恵高盛

現場後代検定中
 令和6年度後期 検定終了予定

寿恵福 黒高2014(83.4) (大分・玖珠)	系福(大分)	第7系桜
	さだすえ7	福鶴57
こすもす735 黒原1190704(80.7) (鹿児・霧島)	平茂勝	第20平茂
	こすもす73	神高福
百合茂 黒原4086(88.8) (鹿児・薩摩)	平茂勝	第20平茂
	しらゆり	神高福
はなえ 黒2374579(81.0) (大分・日田)	第1花国	北国7の8
	しんこう494	紋次郎



但馬系

黒原6422 (87.4)
 生年月日 : 令和元年8月21日
 生産地 : 豊後大野市
 個体識別番号 : 16138-1111-3
 直接検定DG : 1.47kg
 体高 : 155.0cm

美津照重
 黒高2050(83.3)
 (宮崎・小林)

ひろひめ
 黒2404006(82.8)
 (大分・竹田)

B3(-)、F13(-)、CL16(-)、MCSU(-)、IARS(-)
 CHS(-)、FMA(-)、MSHR(-)、MOD(-)、BAS(-)

さち てる しげ
幸照茂

現場後代検定中
 令和6年度後期 検定終了予定

美津照 黒13162(81.0) (鳥取・東伯)	美津福	谷福土井
	きくつるみ2	照長土井
いつみ 黒原1159970(80.2) (宮崎・小林)	美津福	谷福土井
	よしこ6	系秀
百合茂 黒原4086(88.8) (鹿児・薩摩)	平茂勝	第20平茂
	しらゆり	神高福
ひろえの2 黒原1460781(81.1) (鹿児・薩摩)	安福久	安福165の9
	ひろえ	平茂勝



藤良系

黒原6423 (88.3)
 生年月日 : 令和元年8月13日
 生産地 : 由布市
 個体識別番号 : 16137-1603-6
 直接検定DG : 1.52kg
 体高 : 156.8cm



平福安
 黒高2049(85.2)
 (大分・由布)

ふくとみ21
 黒高22246(82.0)
 (大分・由布)

B3(-)、F13(-)、CL16(-)、MCSU(-)、IARS(-)
 CHS(-)、FMA(-)、MSHR(-)、MOD(-)、BAS(-)

ひら ふく とみ
平福富

令和5年度 現場後代検定開始
 令和7年度前期 検定終了予定

寿恵福 黒高2014(83.4) (大分・玖珠)	系福(大分)	第7系桜
	さだすえ7	福鶴57
まつひら 黒原1084137(81.0) (宮崎・延岡)	安平	安福(宮崎)
	まつこ	系晴(佐賀)
勝忠平 黒原3800(87.5) (鹿児島・薩摩)	平茂勝	第20平茂
	うめ2	忠福
ふくとみ17 黒原1350356(83.0) (大分・由布)	第2平茂勝	平茂勝
	とみこ98	系福(大分)



藤良系

やすはな系統
黒原6421 (86.0)
 生年月日 : 令和元年9月2日
 生産地 : 佐伯市
 個体識別番号 : 14172-2371-6
 直接検定DG : 1.13kg
 体高 : 147.2cm



寿恵高福
 黒高2055(83.0)
 (大分・竹田)

おほたかゆり
 黒高223739(84.5)
 (大分・佐伯)

B3(-)、F13(-)、CL16(-)、MCSU(-)、IARS(-)
 CHS(-)、FMA(-)、MSHR(-)、MOD(-)、BAS(-)

たか ふく はな
高福花

令和5年度 現場後代検定開始
 令和7年度前期 検定終了予定

寿恵福 黒高2014(83.4) (大分・玖珠)	系福(大分)	第7系桜
	さだすえ7	福鶴57
こすもす735 黒原1190704(80.7) (鹿児島・霧島)	平茂勝	第20平茂
	こすもす73	神高福
百合茂 黒原4086(88.8) (鹿児島・薩摩)	平茂勝	第20平茂
	しらゆり	神高福
ひさおほたか 黒原1553860(80.1) (大分・佐伯)	安福久	安福165の9
	やすふく	寿恵福



高気系

やすはな系統

黒原6484 (85.5)

生年月日 : 令和2年3月16日
 生産地 : 佐伯市
 個体識別番号 : 16138-2916-3
 直接検定DG : 1.40kg
 体高 : 147.2cm



葵白清

黒15471(88.1)
 (大分・玖珠)

ひさおほたか

黒原1553860(80.1)
 (大分・佐伯)

B3(-)、F13(-)、CL16(-)、MCSU(-)、IARS(-)
 CHS(-)、FMA(-)、MSHR(-)、MOD(-)、BAS(-)

あおい やす はな

葵安花

令和5年度 現場後代検定開始
 令和7年度後期 検定終了予定

百合白清2

黒原5361(82.8)
 (鳥取・東伯)

百合茂

平茂勝

みどり

白清85の3

ようこ

黒原1618910(83.2)
 (福岡・福岡)

花清国

飛騨白清

あおい

百合茂

安福久

黒原4416(85.5)
 (栃木・那須)

安福165の9

安福(岐阜)

もとじろう

紋次郎

やすふく

黒原1477612(81.3)
 (大分・佐伯)

寿恵福

糸福(大分)

やすしげ

平茂勝



熊波系

黒原6483 (83.0)

生年月日 : 令和2年5月19日
 生産地 : 由布市
 個体識別番号 : 16138-2475-5
 直接検定DG : 1.29kg
 体高 : 147.8cm



睦美幸

黒14993(82.3)
 (大分・由布)

あおいしらきよ

黒2604802(83.0)
 (大分・由布)

B3(-)、F13(-)、CL16(-)、MCSU(-)、IARS(-)
 CHS(-)、FMA(-)、MSHR(-)、MOD(-)、BAS(-)

むつ ゆり

睦百合

令和5年度 現場後代検定開始
 令和7年度後期 検定終了予定

茂洋

黒高2042(85.0)
 (宮城・石巻)

茂勝

茂重波

こざき

糸晴波

ゆたか2

黒2167777(80.7)
 (大分・由布)

寿恵福

糸福(大分)

ゆたか13

神茂福

百合白清2

黒原5361(82.8)
 (鳥取・東伯)

百合茂

平茂勝

みどり

白清85の3

ようこ

黒原1618910(83.2)
 (福岡・福岡)

花清国

飛騨白清

あおい

百合茂



気高系



2020子大分黒13438

生年月日 : 令和3年1月19日
 生産地 : 九重町
 個体識別番号 : 14080-8622-1
 直接検定DG : 0.88kg
 体高 : 146.8cm

勝乃幸

黒原5630(84.3)
 (長崎・平戸)

とみふく

黒1610059(81.4)
 (大分・玖珠)

B3(-)、F13(-)、CL16(-)、MCSU(-)、IARS(-)
 CHS(-)、FMA(-)、MSHR(-)、MOD(-)、BAS(-)

とみ かつ さち
富勝幸

令和6年度 現場後代検定開始
 令和8年度前期 検定終了予定

勝乃勝

黒原4415(88.9)
 (長崎・壱岐)

ゆきこ

黒2059427(79.8)
 (鹿児島・熊本)

百合茂

黒原4086(88.8)
 (鹿児島・薩摩)

かつしげふく

黒2315028(81.3)
 (大分・玖珠)

平茂勝

むつき

金幸

としえ

平茂勝

しらゆり

安福久

かつしげ

第20平茂

平茂勝

金徳

神高福

第20平茂

神高福

安福165の9

第2平茂勝



気高系

2021子大分黒425

生年月日 : 令和3年1月22日
 生産地 : 豊後大野市
 個体識別番号 : 14139-3966-6
 直接検定DG : 1.26kg
 体高 : 141.6cm

勝乃幸

黒原5630(84.3)
 (長崎・平戸)

ひさこ3

黒2421568(81.0)
 (大分・豊後)

B3(-)、F13(-)、CL16(-)、MCSU(-)、IARS(-)
 CHS(-)、FMA(-)、MSHR(-)、MOD(-)、BAS(-)

ふく かつ ひさ

福勝久

令和6年度 現場後代検定開始
 令和8年度前期 検定終了予定

勝乃勝

黒原4415(88.9)
 (長崎・壱岐)

ゆきこ

黒2059427(78.8)
 (鹿児島・熊本)

勝忠平

黒原3800(87.5)
 (鹿児島・薩摩)

ひさこ

黒原1417841(81.3)
 (熊本・天草)

平茂勝

むつき

金幸

としえ

平茂勝

うめ2

安福久

さゆり

第20平茂

平茂勝

金徳

神高福

第20平茂

忠福

安福165の9

平茂勝



2021子大分黒9612

生年月日 : 令和3年9月28日
 生産地 : 杵築市
 個体識別番号 : 13950-9588-6
 直接検定DG : 1.44kg
 体高 : 142.6cm



勝乃幸

黒原5630(84.3)
 (長崎・平戸)

もり27

黒2524438(84.0)
 (大分・玖珠)

B3(-)、F13(-)、CL16(-)、MCSU(-)、IARS(-)
 CHS(-)、FMA(-)、MSHR(-)、MOD(-)、BAS(-)

かつ の ふじ 勝乃藤

令和6年度 現場後代検定開始
 令和8年度後期 検定終了予定

勝乃勝

黒原4415(88.9)
 (長崎・壱岐)

ゆきこ

黒2056427(78.8)
 (鹿児島・熊本)

隆茂38

黒13454(84.1)
 (大分・竹田)

もり11

黒246146(79.2)
 (大分・杵築)

平茂勝

むつき

金幸

としえ

隆茂福

いとみ

藤平茂(大分)

もり133

第20平茂

平茂勝

金徳

神高福

隆美

安福(岐阜)

平茂勝

寿恵福

あおい まさ つる

葵正鶴

令和6年度 現場後代検定開始
 令和8年度後期 検定終了予定

百合白清2

黒原5361(82.8)
 (鳥取・東伯)

ようこ

黒原1618910(83.2)
 (福岡・福岡)

平福安

黒高2049(85.2)
 (大分・由布)

まさつるとい25

黒高221564(83.2)
 (大分・由布)

百合茂

みどり

花清国

あおい

寿恵福

まつひら

百合茂

まさつるとい

平茂勝

白清85の3

飛騨白清

百合茂

系福(大分)

安平

平茂勝

福鶴土井



まさこ系統

黒原6511 (87.6)

生年月日 : 令和2年11月8日
 生産地 : 大分市
 個体識別番号 : 13439-8754-0
 直接検定DG : 1.25kg
 体高 : 148.8cm



葵白清

黒15471(88.1)
 (大分・玖珠)

まさつるとい29

黒原1755837(83.7)
 (大分・由布)

B3(-)、F13(-)、CL16(-)、MCSU(-)、IARS(-)
 CHS(-)、FMA(-)、MSHR(-)、MOD(-)、BAS(-)

龍門系



龍門系：始祖牛 龍門（予大4051）

龍門は昭和14年12月15日玖珠郡東飯田村で産した。翌15年大分県共進会で1等賞となり、玖珠郡下で種付に供用された。

本牛は体伸に富み体緊実で背線強く尻幅に富み毛色は黒すぎたが資質は良好であった、反面、体深不十分で顔は長く顎張り悪く、頸細く牡相に乏しく、しまり過ぎて飼料の利用性の悪そうな牛であったが乳徴がよく、この点は子孫によく遺伝した、審査得点は79点である。

16才まで繁殖に供され、本牛の顕彰碑が九重町大字田野飯田家畜市場跡地に立てられている。息牛で種雄牛として名の残ったものが12頭いるが、そのうちでは龍山（本1007）および第二龍門（本1928）が功績をあげ、ことに後者は曾孫に至るまで種雄牛を産し、玖珠郡の産牛改良に寄与した。

第2回全国和牛能力共進会で、育種高等登録類の1等賞首席となり、天皇杯受賞に輝いた第二さかえ（高2118）は、龍門の近親繁殖によって産したものである。昭和48年玖珠郡優生研究会が発足して、同地で集団育種事業が開始されるに当たって、素晴らしい体積をもったこの系統の基礎牛をもってこの育種事業が展開されることとなった。

龍門系は雄系としては、現在消失直前の状態であるが、一方雌系をみると龍門系の優良牛が多数残っており、母方は濃密な龍門系の牛もいるので、これらを組み合わせ新生龍門系の再興を図ることが望まれている。

（「玖珠郡畜産のあゆみ」より抜粋）



龍門系の特徴

大分県で代々保留されてきた雌牛集団については全国の雌牛集団と比較すると血統やDNAにおいて全国とは異なる特徴を持っていることが判明している。黒毛和種全体の遺伝的多様性の維持への貢献に期待されるほか、ほかの地域にはない特徴を持っているということで地域ブランドや魅力ある産地づくりにおいても重要な要素となりえる。

この龍門系は飼料の利用性、乳徴、子だしの良さといった特徴（能力）を備え、地域の飼養環境に良く適合したため保留されてきた。

龍門系の特徴として繁殖能力と関連のある体上線、肩付、骨味のほかに従来からの特徴である強健性とも関連がある胸（胸底の平らかさ）、飼料の利用性と関連性のある顔（額、顎張り）哺育能力と関連のある乳徴である。これらは昔から言われてきた大分らしい牛の特徴でもある。

第11回全共の名誉賞に輝いた「ふみ」系は龍門の血の色濃く残った系統で特色条項「体上線・肩付・骨味」も同じであり、龍門系の特色である。その特色が日本一へと導いたのである。

(H31.3.15「龍門」シンポジウム)

黒毛和種の主力系統

- 鳥取県を基礎とする系統（栄光系、司栄光系、気高系、東豊系）
西伯地方起源 栄光系 始祖：栄光号

- 兵庫県を基礎とする系統（但馬系）
美方地方起源 田尻系 始祖：田尻号
美方地方起源 熊波系 始祖：茂金波号
城崎地方起源 奥城系 始祖：奥土井号

- 岡山県を基礎とする系統（糸桜系）
苫田地方起源 藤良系 始祖：第十三花山号

- 広島県を基礎とする系統
比婆地方起源 三十八岩田系
始祖：第三十八の一岩田号

- **大分県を基礎とする系統（再構築が望まれる）**
玖珠郡起源 龍門系 始祖：龍門号

現在の黒毛和種の状況

- ①現在、全産子の約50%が有名種雄牛上位5頭で占有
- ②近交係数の上昇→30年で3倍（8%）
- ③黒毛和種の有効祖先数が約10頭と少なく品種存続の危機
- ④近交係数上昇→繁殖能力や適応性の低下、遺伝的不良形質の発現
- ⑤遺伝的多様性の減少→改良速度低下

龍門系の大分県有種雄牛

- 主要種雄牛：「安白清」「美馬桜」「松吹雪」「平福安」「隆之森」「勝美2」
- その他種雄牛：「福富白清」「秋桜幸」「光安花」「寿恵高盛」「平福富」「高福花」「葵安花」「睦百合」「富勝幸」「勝乃藤」「葵正鶴」

現場後代検定関係年間スケジュール

種雄牛	安白清		百合文福		秋櫻幸		寿恵高盛		平福富		睦百合		富勝幸		葵正鶴		勝幸久(予定)		改良関係	
	月	日	月	日	月	日	月	日	月	日	月	日	月	日	月	日	月	日		
R5	4月	検定終了	25	検定中	19	検定中	13	検定中	7	買上	1	買上	授精	授精	授精	授精	授精	授精	改良推進協議会	
	5月		26		20		14		8	調査牛買上	2	分娩調査								
	6月		27		21		15		9	調査牛買上	3								肉改連総会	
	7月		28		22		16		10	調査牛買上	4									
	8月		29	出荷	23		17		11	調査牛報告	5	産子巡回								
	9月		30	出荷	24		18		12		6									九管
	10月		31	出荷	25		19		13		7									県共
	11月		32	出荷	26		20		14		8	調査牛買上	2	分娩調査						授精依頼
	12月			終了報告	27		21		15		9	調査牛買上	3							授精
	1月				28		22		16		10	調査牛買上	4							11/15~1/31
	2月				29		23		17		11	調査牛報告	5	産子巡回						肉改連研修会
	3月				30		24		18		12									合同調査会
R6	4月				31		25		19		13									改良推進協議会
	5月				32		26		20		14									
	6月						終了報告	27		21										肉改連総会
	7月							28		22										
	8月							29	出荷	23										
	9月							30	出荷	24										九管
	10月							31	出荷	25										県共
	11月							32	出荷	26										
	12月								終了報告	27										
	1月									28										
	2月									29	出荷									肉改連研修会
	3月									30	出荷									合同調査会

令和5年度(2023年度)大分県家畜市場日程表

全国農業協同組合連合会大分県本部

区分	月	4月	5月	6月	7月	8月	9月	10月	11月	12月	1月	2月	3月
子牛	市場	豊肥	玖珠	豊肥	玖珠	豊肥	玖珠	豊肥	玖珠	豊肥	玖珠	豊肥	玖珠
	曜日	11(火)	11(木)	11(日)	11(火)	17(木)	11(月)	11(水)	11(土)	11(月)	11(木)	11(日)	11(月)
	頭数	430	390	460	390	420	340	440	360	480	410	410	370
	市場	玖珠	豊肥	玖珠	豊肥	玖珠	豊肥	玖珠	豊肥	玖珠	豊肥	玖珠	豊肥
牛	曜日	12(水)	12(金)	12(月)	12(水)	18(金)	12(火)	12(木)	12(日)	12(火)	12(金)	12(月)	12(火)
	頭数	410	430	380	460	370	360	340	410	400	420	390	410

素牛	曜日	6(木)	2(火)	1(木)	6(木)	3(木)	1(金)	5(木)	2(木)	1(金)	5(金)	1(木)	1(金)
	頭数	150	150	130	120	110	120	120	180	170	170	160	170

成牛	曜日	20(木)	22(月)	20(火)	20(木)	24(木)	20(水)	23(月)	20(月)	18(月)	22(月)	20(火)	18(月)
	頭数	130	110	120	140	120	120	110	140	130	100	110	130

※市場日程については、変更する場合がありますのでご注意ください。

全農大分県本部 畜産課

TEL 097-544-0046 FAX 097-545-9532 (大分県大分市古国府六丁目4番1号)

豊肥市場 TEL 0974-63-3183 FAX 0974-63-3282

玖珠市場 TEL 0973-72-0061 FAX 0973-72-0199

北部市場 TEL 0977-76-2610 FAX 0977-76-2610

開催時間

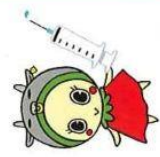
子牛 9時30分 素牛 10時00分

成牛 9時30分

流死産・疾病発生・発育不良は大損害！！

～ワクチン接種で安全・安心のできる畜産経営を～

- 流行すると多大な被害！
牛異常産三混・牛異常産四混ワクチン接種で、母牛を異常産から守りましょう！
- ワクチン接種は市場1ヶ月前までに接種しよう！
五種混合・ヘモフィルス・イパバキ病ワクチンを接種しておりますので、導入後早めに第2回目のヘモフィルスワクチンを必ず接種して下さい。
- 消毒の励行を！～毎月8日は、畜舎一斉消毒の日～
靴底消毒・踏み消毒槽設置・消石灰散布・畜舎消毒・車両消毒
- 健康観察を！
毎日、家畜の健康観察を行い、異状が確認されたら直ちに家畜保健衛生所へ通報してください。



公益社団法人 大分県畜産協会

大分県大分市古国府六丁目4番1号 (JA全農おいた 別館2階)
TEL 097-545-6595 FAX 097-554-4049

●現場後代検定調査牛肥育成績一覧

去勢

区分	検定種雄牛名	A率	4・5率	枝重肉重量 (kg)	ロース芯面積 (cm ²)	バラ厚 (cm)	皮下脂肪厚 (cm)	歩留基準値	BMS No.	頭数
R1	隆之森	100%	100%	507.9	60.2	8.9	3.1	74.1	8.0	12
	寿恵晴	50%	80%	500.7	53.9	8.4	4.3	71.9	6.4	10
	美津久茂	100%	100%	498.4	60.8	8.0	2.3	74.4	8.5	10
	隆白鳥	100%	100%	507.0	63.5	8.8	2.5	74.9	7.9	15
R2	君美安福	100%	70%	504.4	63.3	8.2	3.0	74.2	6.6	10
	茂藤竜	89%	100%	531.3	65.9	8.3	3.0	74.2	8.7	9
	大也27	83%	83%	483.0	61.6	7.4	3.2	73.5	8.0	12
	白帝隆	60%	70%	497.1	60.3	8.0	3.8	73.0	7.2	10
R3	松吹雪	90%	100%	530.0	62.9	8.1	2.8	73.8	8.7	10
	百合光星	83%	83%	519.4	66.3	7.8	3.0	74.1	6.9	12
	桜花久	100%	100%	539.8	77.1	8.3	2.4	76.1	9.3	10
	桜萬福	100%	100%	523.7	69.4	8.5	2.6	75.2	8.6	9
R4	美馬桜	100%	100%	517.6	68.0	8.6	2.6	75.2	8.0	10
	加代白清	100%	100%	546.8	78.8	8.9	3.0	76.1	9.9	10
	勝美2	92%	100%	548.2	67.1	8.9	2.5	75.0	7.7	13
	繁百合	100%	100%	507.4	61.8	8.5	2.3	74.7	8.2	10
R5	葵白清	91%	100%	538.9	63.5	8.9	3.1	74.2	10.1	11
	安白清	100%	100%	533.9	69.8	9.1	2.1	76.0	10.4	8

雌

区分	検定種雄牛名	A率	4・5率	枝重肉重量 (kg)	ロース芯面積 (cm ²)	バラ厚 (cm)	皮下脂肪厚 (cm)	歩留基準値	BMS No.	頭数
R1	隆之森	100%	100%	427.7	65.8	9.4	3.8	75.4	8.8	4
	寿恵晴	57%	100%	434.0	57.9	8.0	4.7	72.6	6.7	7
	美津久茂	100%	86%	410.5	61.0	7.3	2.3	75.1	7.0	7
	隆白鳥	71%	100%	453.9	62.9	7.9	3.5	74.1	8.4	7
R2	君美安福	100%	100%	467.7	65.2	8.4	3.3	74.7	9.3	6
	茂藤竜	86%	100%	426.4	55.9	7.4	3.0	73.7	7.3	7
	大也27	100%	80%	421.9	61.6	7.5	2.8	74.7	6.8	5
	白帝隆	83%	67%	463.9	58.7	8.1	3.6	73.5	6.2	6
R3	松吹雪	83%	100%	503.9	63.8	8.1	3.7	73.5	8.8	6
	百合光星	100%	60%	463.0	65.8	7.5	2.7	74.8	6.6	5
	桜花久	100%	100%	440.9	64.5	8.0	2.8	75.1	7.3	6
	桜萬福	100%	86%	430.6	56.6	7.2	3.3	73.3	6.3	7
R4	美馬桜	100%	100%	456.7	73.6	8.3	2.6	76.5	9.2	5
	加代白清	100%	100%	466.6	74.0	7.9	2.5	76.3	8.2	6
	勝美2	100%	100%	487.4	64.6	8.6	2.6	75.1	6.8	5
	繁百合	100%	100%	441.1	70.6	8.3	1.7	77.1	9.7	7
R5	葵白清	100%	100%	477.5	65.7	8.7	3.2	74.9	8.8	6
	安白清	88%	100%	451.2	60.0	8.2	3.3	74.1	8.8	8

MEMO

A large rectangular area with a solid black border and horizontal dashed lines, intended for writing a memo. The dashed lines are evenly spaced and run across the width of the page.



畜産研究部
webページはこちらから

【お問い合わせ先】

・公益社団法人 大分県畜産協会

〒870-0844 大分県大分市古国府六丁目4番1号
TEL: 097-545-6591 FAX:097-554-4049
e-mail : tikusan@oositakusan.or.jp
URL:<https://oositakusan.net>

・大分県農林水産研究指導センター 畜産研究部

〒878-0201 大分県竹田市久住町大字久住3989-1
TEL:0974-76-1317 FAX:0974-76-1307
e-mail : a15087@pref.oita.lg.jp
URL:<http://www.pref.oita.jp/soshiki/15087/>